

**UCHWAŁA NR XIX/148/2026
RADY MIEJSKIEJ W MYŚLIBORZU**

z dnia 29 stycznia 2026 r.

**w sprawie wyznaczenia obszaru zdegradowanego
i obszaru rewitalizacji Gminy Myślibórz**

Na podstawie art. 18 ust. 2 pkt 15 ustawy z dnia 8 marca 1990 r. o samorządzie gminnym (Dz. U. z 2025 r. poz. 1153) oraz art. 8 ust. 1, art. 11 ust. 4 i 5 pkt 1 i art. 13 ustawy z dnia 9 października 2015 r. o rewitalizacji (tj. Dz. U. z 2024 r. poz. 278)

**Rada Miejska w Myśliborzu
uchwała, co następuje:**

§ 1. Wyznacza się obszar zdegradowany i obszar rewitalizacji Gminy Myślibórz, w granicach określonych w załącznikach nr 1, nr 2, nr 3, nr 4 i nr 5 do niniejszej uchwały.

§ 2. Ustanawia się na rzecz Gminy Myślibórz prawo pierwokupu wszystkich nieruchomości położonych na obszarze rewitalizacji.

§ 3. Wykonanie uchwały powierza się Burmistrzowi Myśliborza.

§ 4. Uchwała wchodzi w życie po upływie 14 dni od dnia ogłoszenia w Dzienniku Urzędowym Województwa Zachodniopomorskiego.

Przewodnicząca Rady
Miejskiej



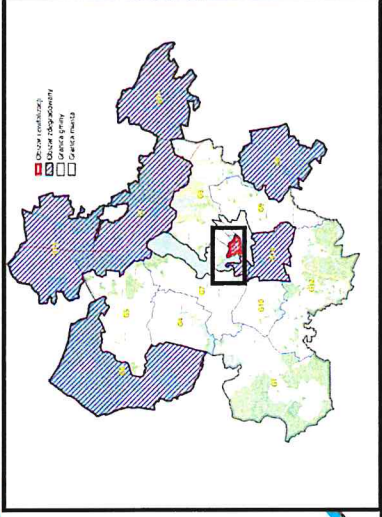
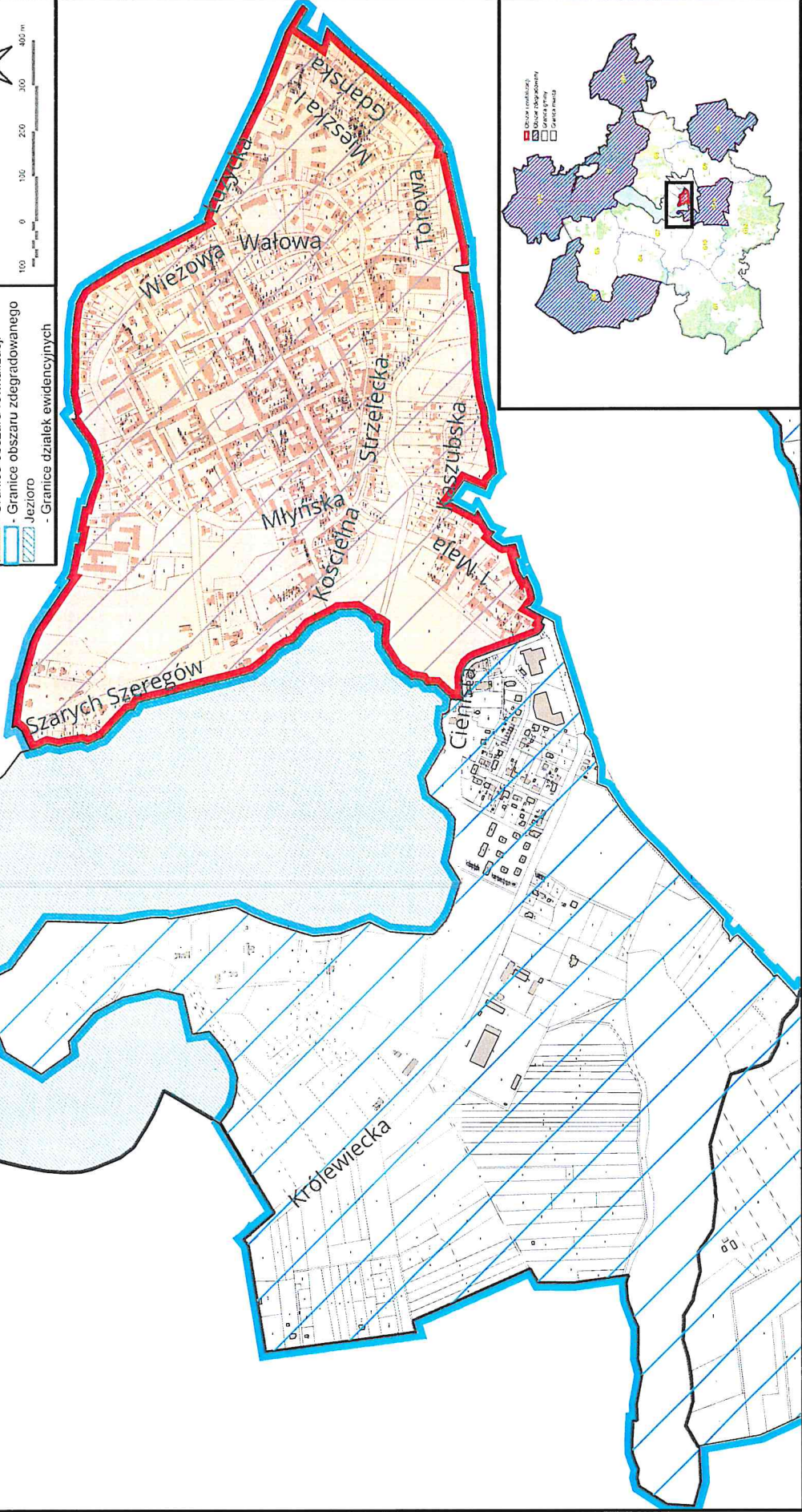
Bożena Srokowska

Załącznik Nr 1 do Uchwały Nr XIX/148/2026
Rady Miejskiej w Mysłiborzu z dnia 29 stycznia 2026 roku
OBSZAR ZDEGRADOWANY I OBSZAR REWITALIZACJI GMINY MYŚLIBÓRZ

LEGENDA
- Granice obszaru rewitalizacji
- Granice obszaru zdegradowanego
- Jezioro
- Granice działek ewidencyjnych



skala 1:5 000



Załącznik Nr 2 do Uchwały Nr XIX/148/2026
Rady Miejskiej w Mysłiborzu z dnia 29 stycznia 2026 roku

OBSZAR ZDEGRADOWANY I OBSZAR REWITALIZACJI GMINY MYSLIBÓRZ

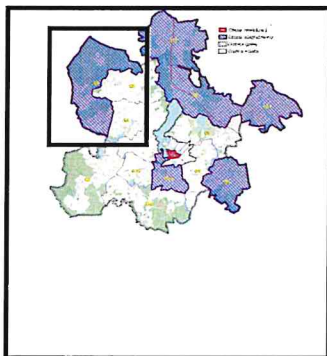
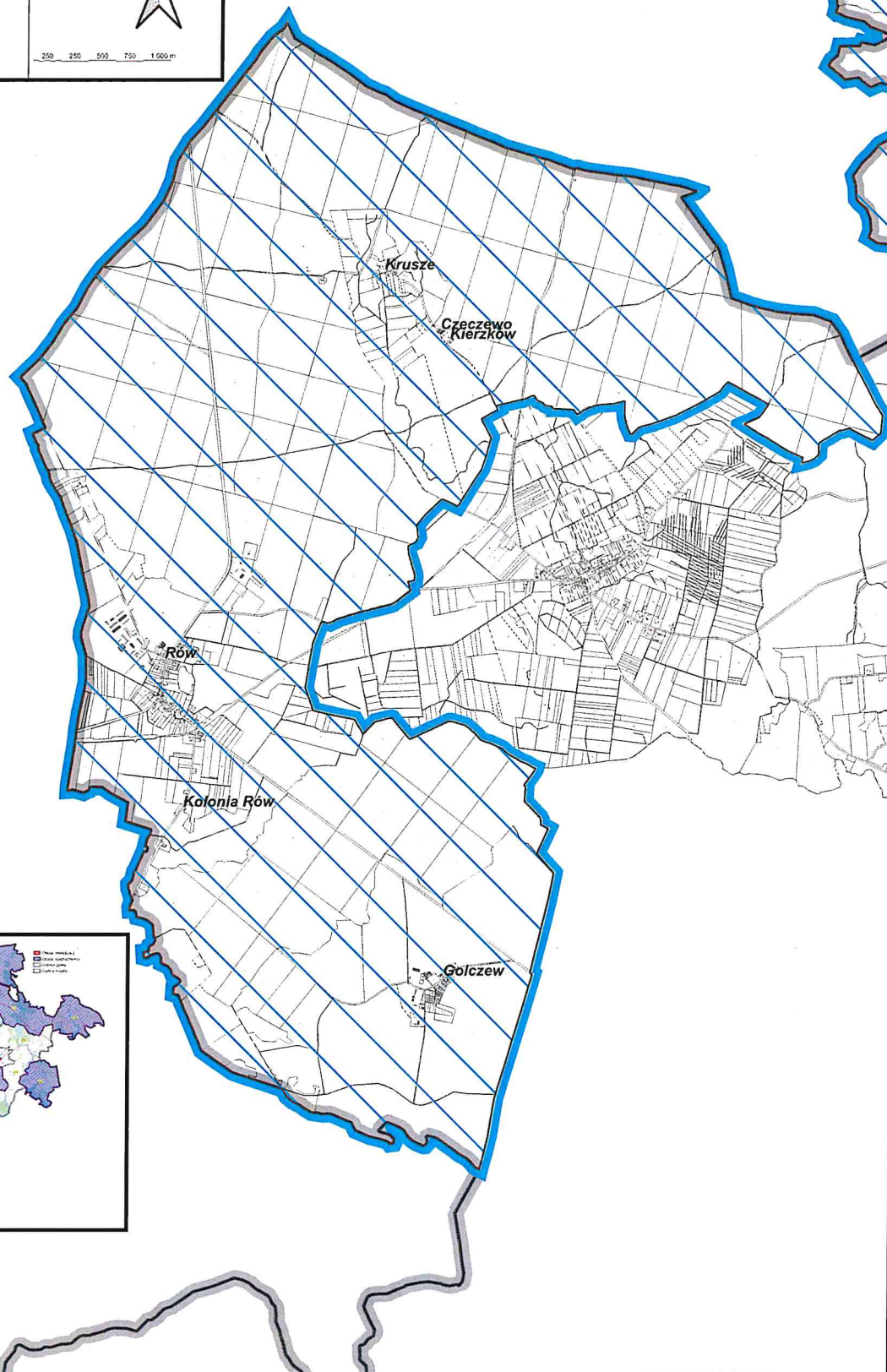
LEGENDA

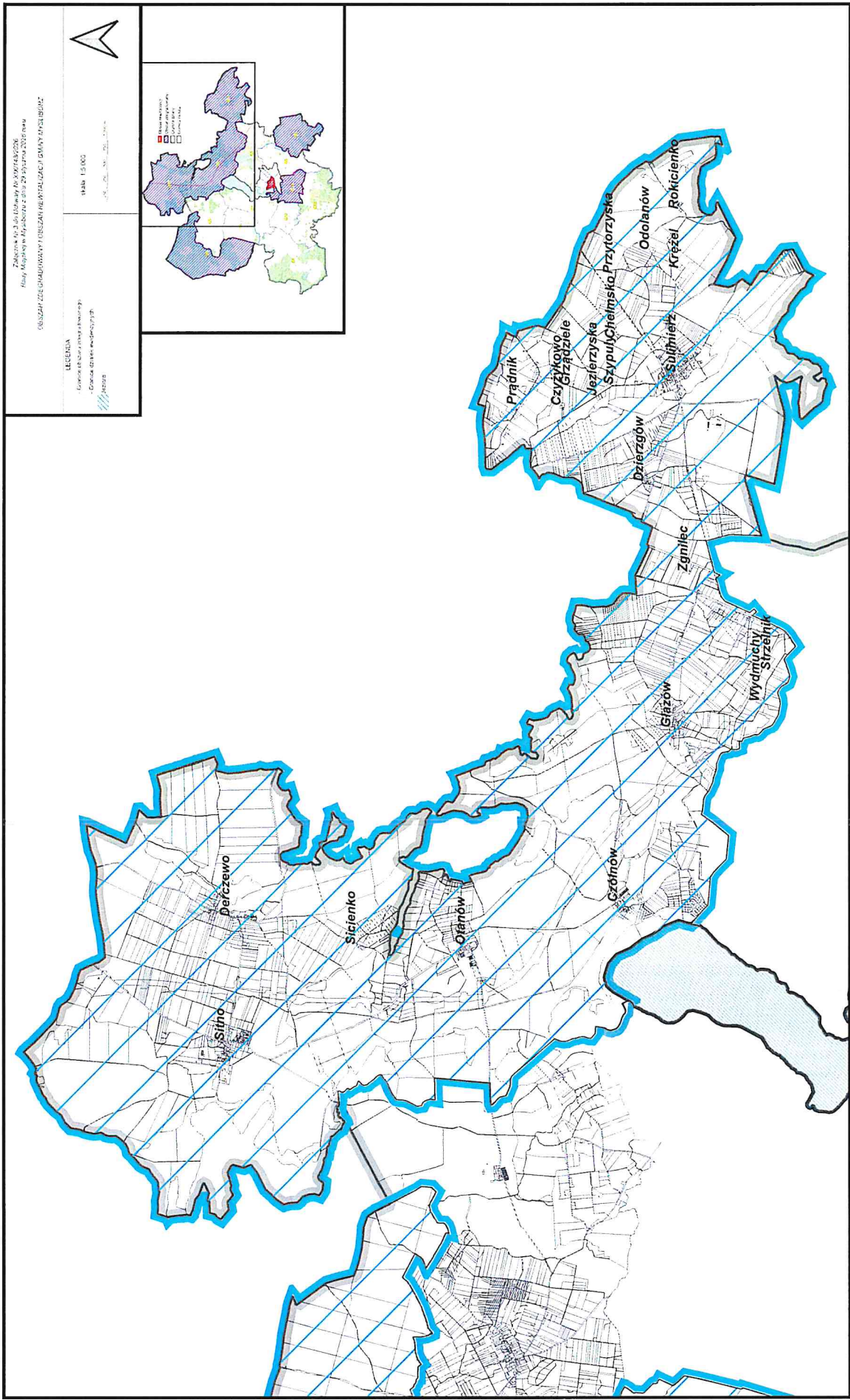
- Granice obszaru zdegradowanego
- Granice działek ewidencyjnych
- Jeziora

skala 1:5 000



250 250 500 750 1 000 m

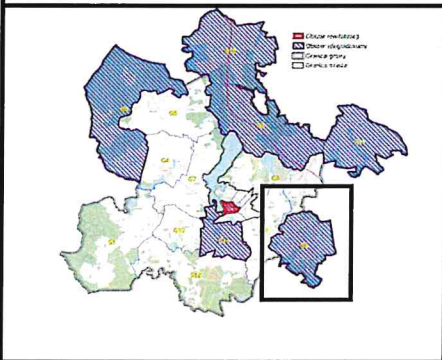
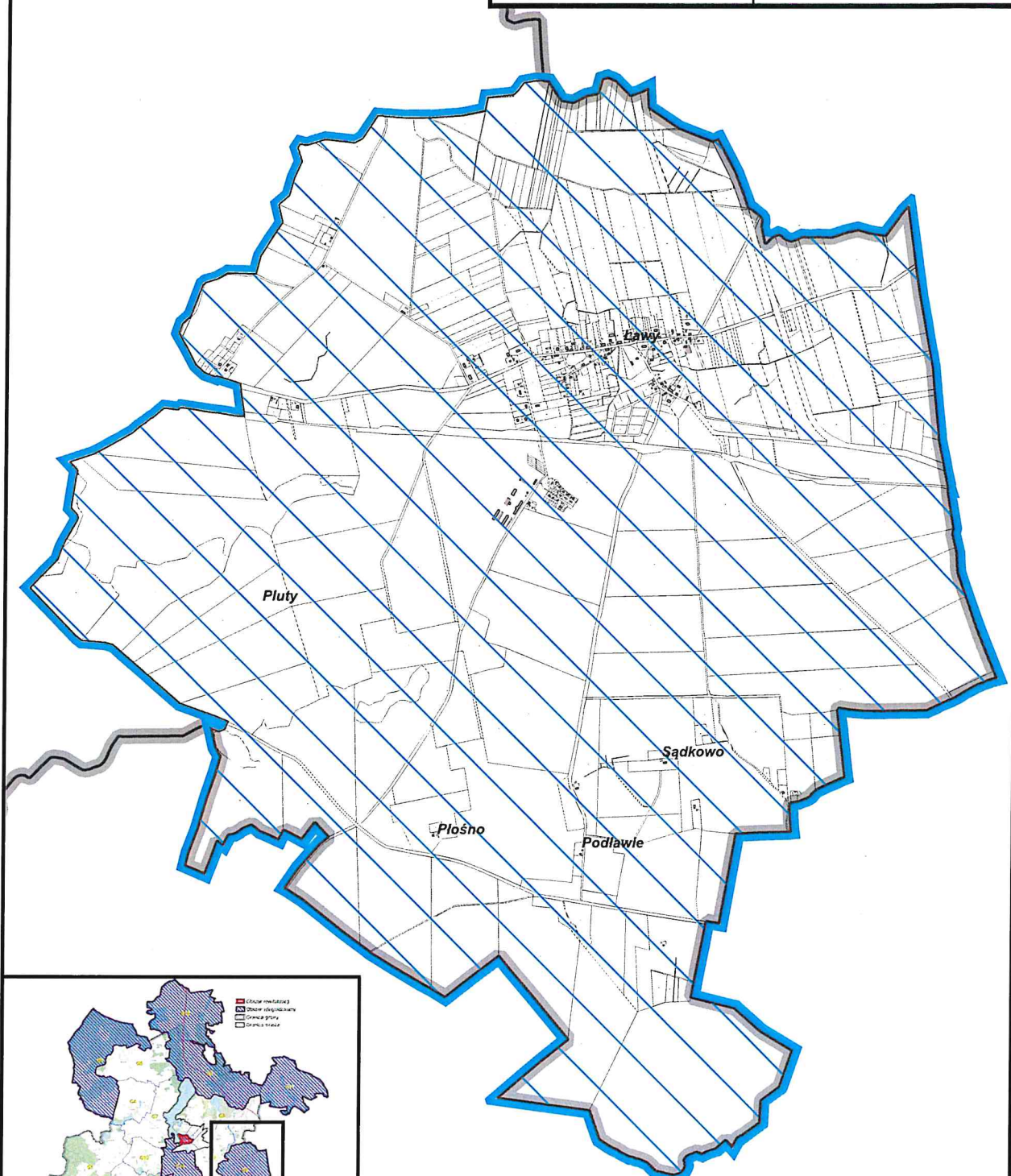




Załącznik Nr 4 do Uchwały Nr XIX/149/2026
Rady Miejskiej w Myśliborzu z dnia 29 stycznia 2026 roku
OBSZAR ZDEGRADOWANY I OBSZAR REWITALIZACJI GMINY MYŚLIBÓRZ

LEGENDA
- Granice obszaru zdegradowanego
- Granice działek ewidencyjnych

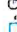


skala 1:5 000



Załącznik Nr 5 do Uchwały Nr XIX/148/2026
Rady Miejskiej w Mysiborzu z dnia 29 stycznia 2026 roku

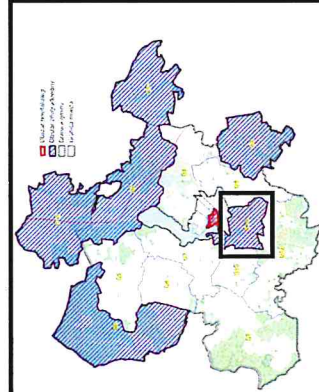
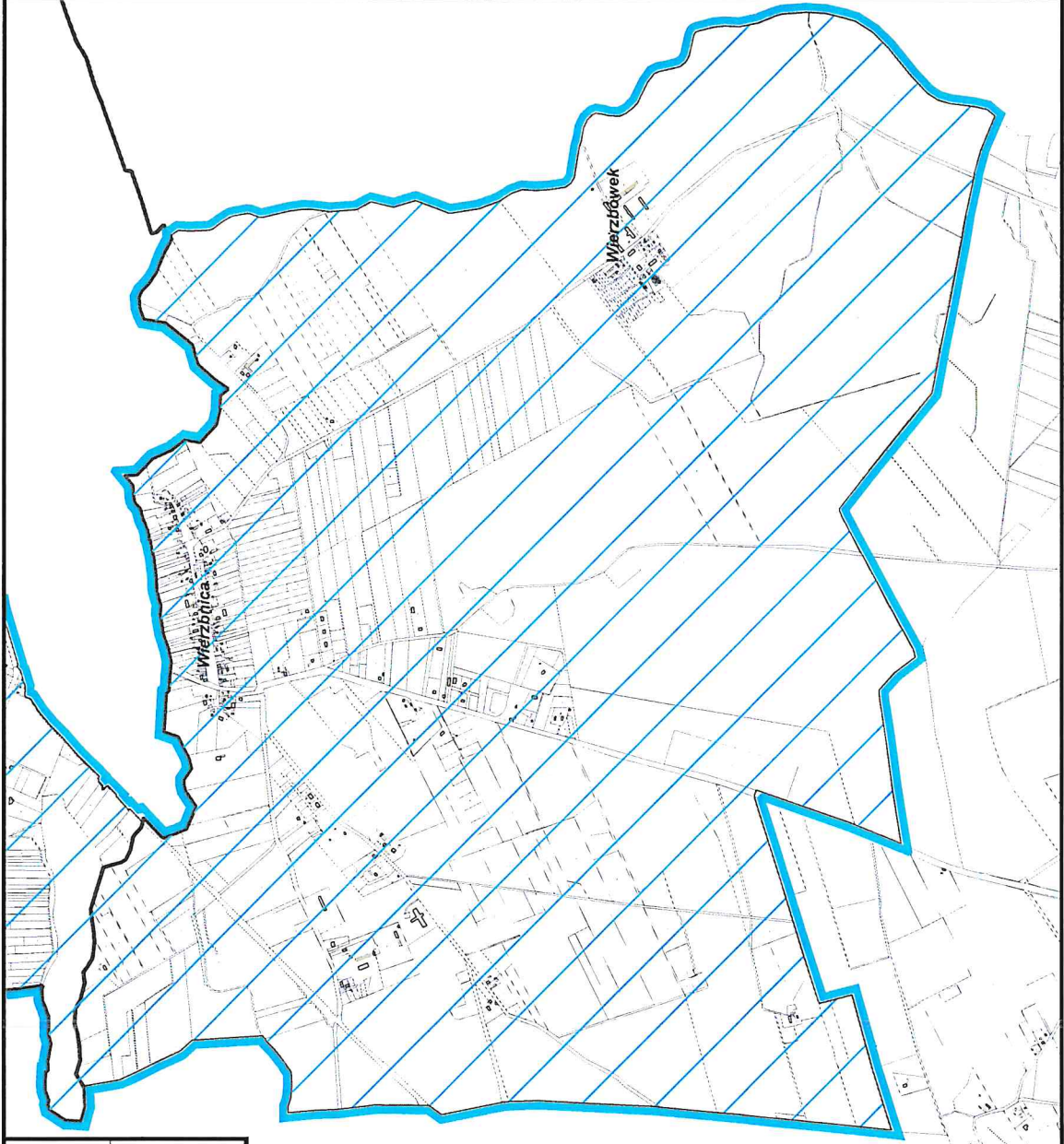
OBSZAR ZDEGRADOWANY I OBSZAR REWITALIZACJI GMINY MYSIBORZ

LEGENDA

-  - Granice obszaru zdegradowanego
-  - Granice obszaru rewitalizacji
-  - Granice działek ewidencyjnych



skala 1:5 000



Uzasadnienie:

1) W związku z wejściem w życie ustawy z dnia 9 października 2015 r. o rewitalizacji (tj. Dz. U. z 2024 r. poz. 278), w przypadku, gdy gmina zamierza realizować zadania własne związane z prowadzeniem procesu rewitalizacji, niezbędne jest wyznaczenie w drodze uchwały Rady Miejskiej obszaru zdegradowanego i obszaru rewitalizacji.

2) Uchwała stanowi akt prawa miejscowego.

3) W celu wyznaczenia obszaru zdegradowanego i obszaru rewitalizacji opracowano dokument pt. „Diagnoza i wyznaczenie obszaru zdegradowanego i obszaru rewitalizacji Gminy Myślibórz” stanowiący załącznik do uzasadnienia projektu uchwały Rady Miejskiej w sprawie wyznaczenia obszaru zdegradowanego i obszaru rewitalizacji.

4) W ramach diagnozy – zgodnie z wymogami ustawowymi – prowadzono w oparciu o obiektywne, policzalne mierniki analizę negatywnych zjawisk na terenie gminy. Zjawiska te diagnozowano w podziale na pięć wskazanych w ustawie sfer – społeczną (kluczową) oraz gospodarczą, środowiskową, przestrzenno-funkcjonalną i techniczną.

5) Na podstawie art. 11 ust. 5 pkt 1 ustawy z dnia 9 października 2015 r. o rewitalizacji, rada gminy może ustanowić na obszarze rewitalizacji prawo pierwokupu na rzecz gminy wszystkich nieruchomości, nieruchomości określonego rodzaju lub określonych nieruchomości położonych na obszarze rewitalizacji. Ze względu na skalę potrzeb związanych z prowadzeniem procesu rewitalizacji w Gminie Myślibórz, zdecydowano

o uwzględnieniu w przedmiotowej uchwale prawa pierwokupu w odniesieniu do wszystkich nieruchomości na obszarze rewitalizacji. Prawo pierwokupu uznano tym samym za pożądaną instrument racjonalnego gospodarowania przestrzenią, który może być przydatny z punktu widzenia celów przyszłego procesu rewitalizacji. Dysponowanie przez samorząd Gminy Myślibórz prawem pierwokupu nieruchomości może przysłużyć się procesowi rewitalizacji. Posiadanie przez gminę na obszarze rewitalizacji zasobu nieruchomości komunalnych poszerza możliwości podejmowania przez gminę aktywności (inwestycyjnych i nie tylko) wpływających na stan tego obszaru. W szczególności ustanowienie prawa pierwokupu może umożliwić pozyskanie nieruchomości, które w przyszłości będą wykorzystane przy realizacji przedsięwzięć rewitalizacyjnych. Ponadto ustanowienie prawa pierwokupu może umożliwić pozyskanie także innych

nieruchomości, które zostaną wykorzystane zgodnie z interesem publicznym i pośrednio przyczynią się do realizacji celów rewitalizacji (gdyż służyć będą poprawianiu stanu obszaru rewitalizacji lub przeciwdziałaniu negatywnym zjawiskom). Ustanowienie prawa pierwokupu nieruchomości na obszarze rewitalizacji jest zatem społecznie uzasadnione i potrzebne.

6) Uchwała nie wywołuje skutków finansowych dla realizacji budżetu oraz WPF.

Przewodnicząca Rady Miejskiej



Bożena Srokowska

Diagnoza i wyznaczenie obszaru zdegradowanego i obszaru rewitalizacji Gminy Myślibórz



Grudzień 2025

SPIS TREŚCI

Spis treści	3
1 Wprowadzenie	4
2 Delimitacja jednostek analitycznych	5
3 Dane analityczne i wskaźniki delimitacyjne	10
4 Analizy wskaźnikowe	13
5 Obszary gminy z kumulacją zjawisk kryzysowych	14
Zmiany demograficzne	17
Ubóstwo	18
Bezrobocie	20
Osoby ze szczególnymi potrzebami	21
Bezradność i zagrożenie wykluczeniem społecznym	23
Poziom przestępczości	24
Podsumowanie analizy zjawisk społecznych	26
6 Delimitacja obszaru zdegradowanego	31
Negatywne zjawiska gospodarcze	31
Negatywne zjawiska środowiskowe	33
Negatywne zjawiska przestrzenno-funkcjonalne	34
Negatywne zjawiska techniczne	36
Obszar zdegradowany	41
7 Wyznaczenie (delimitacja) obszaru rewitalizacji	43
Spis rycin	46
Spis tabel	46

1 WPROWADZENIE

Zgodnie z ustawą z dnia 9 października 2015 r. o rewitalizacji (tj. Dz. U. z 2024 r. poz. 278), obszar rewitalizacji to fragment gminy, który cechuje się szczególną koncentracją negatywnych zjawisk, przede wszystkim ze sfery społecznej, ale także: gospodarczej, środowiskowej, przestrzenno-funkcjonalnej i technicznej. Ponadto powinien to być obszar, na którym z uwagi na jego istotne znaczenie dla rozwoju lokalnego, gmina zamierza realizować przedsięwzięcia rewitalizacyjne. Może on obejmować całość lub część obszaru zdegradowanego.

Niniejszy raport diagnostyczny ma na celu wskazanie rzetelnych podstaw do delimitacji (wyznaczenia granic) obszaru rewitalizacji w Gminie Myślibórz. Stanowi on załącznik do uzasadnienia uchwały w sprawie wyznaczenia obszaru zdegradowanego i obszaru rewitalizacji Gminy Myślibórz. Dla właściwego dokonania delimitacji wymagane jest przeprowadzenie analiz statystycznych, które muszą być wykonane w ujęciu przestrzennym. Poszczególne dane, informacje i wskaźniki muszą być przyporządkowane określone mu miejscu, tak aby móc zidentyfikować je na obszarze gminy. Wykorzystane do analiz dane muszą być obiektywne i weryfikowalne (art. 4 pkt 3 ustawy o rewitalizacji).

Proces delimitacji obszaru rewitalizacji wymaga wskazania i określenia uprzednio obszarów gminy z kumulacją zjawisk kryzysowych oraz obszaru zdegradowanego.

Obszar z kumulacją zjawisk kryzysowych to część gminy znajdująca się w stanie kryzysowym ze względu na szczególne nagromadzenie negatywnych zjawisk społecznych, wskazanych w ustawie o rewitalizacji, w tym przede wszystkim: bezrobocia, ubóstwa, przestępczości, wysokiej liczby mieszkańców będących osobami ze szczególnymi potrzebami, o których mowa w ustawie z dnia 19 lipca 2019 r. o zapewnianiu dostępności osobom ze szczególnymi potrzebami (tj. Dz. U. z 2024 r. poz. 1411), niskiego poziomu edukacji lub kapitału społecznego, a także niewystarczającego poziomu uczestnictwa w życiu publicznym i kulturalnym.

Tereny w granicach obszaru znajdującego się w stanie kryzysowym, na których występują ponadto negatywne zjawiska (jedno lub kilka) ze sfer: gospodarczej, środowiskowej, przestrzenno-funkcjonalnej i technicznej. można wyznaczyć jako **obszar zdegradowany**.

Przyjęta w niniejszym raporcie procedura delimitacji składa się z kilku następujących po sobie etapów, zgodnie z poniższym schematem.

Rysunek 1. Etapy delimitacji obszaru rewitalizacji Gminy Myślibórz



2 DELIMITACJA JEDNOSTEK ANALITYCZNYCH

Jednostki analityczne są to obszary dające się wyodrębnić jako pewne spójne całości pod względem społecznym, morfologicznym, funkcjonalnym i przestrzennym. Stanowią one obszary gminy, dla których możliwe jest pozyskanie danych niezbędnych do przeprowadzenia analiz w określonych ustawowo sferach zagadnień. Podział gminy na jednostki analityczne opierał się na następujących założeniach:

- uwzględnieniu ciągłości procesów rewitalizacyjnych,
- uwzględnieniu uwarunkowań demograficznych,
- uwzględnieniu granic ewidencyjnych.

ZACHOWANIE CIĄGŁOŚCI PROCESÓW REWITALIZACYJNYCH

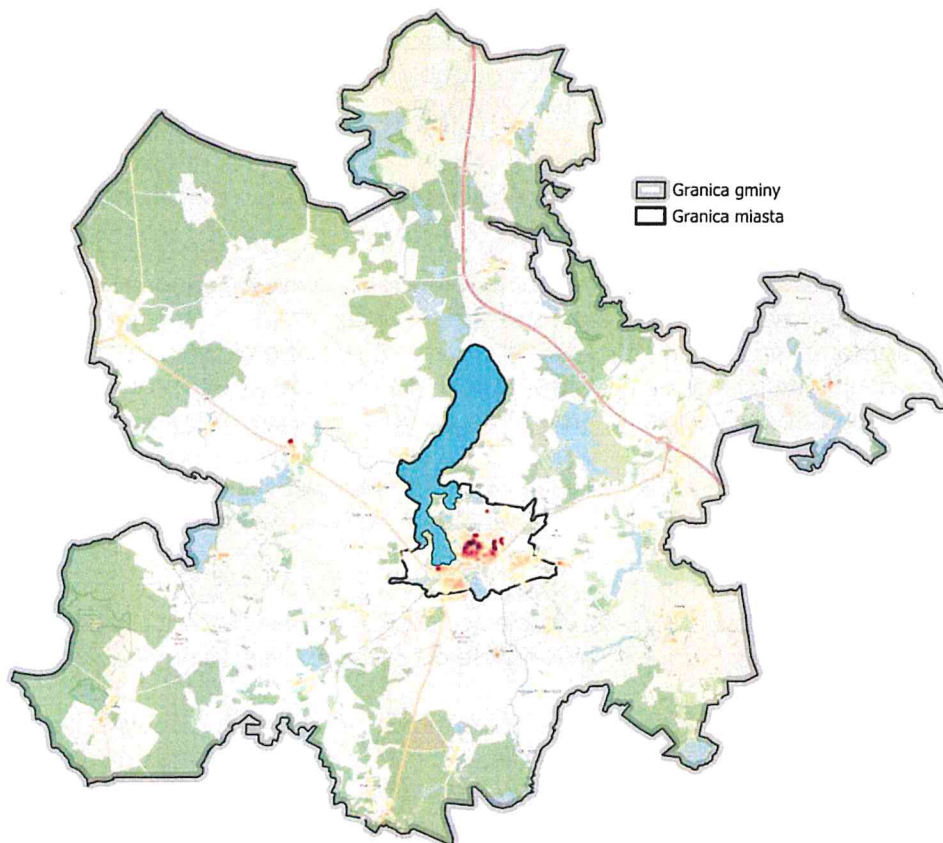
Zachowanie ciągłości procesów rewitalizacyjnych, prowadzonych na podstawie Lokalnego Programu Rewitalizacji Gminy Myślibórz na lata 2017-2023 (LPR), było punktem wyjścia rozważań nad metodą podziału obszaru gminy na jednostki analityczne. Na potrzeby delimitacji obszaru rewitalizacji w LPR na lata 2017-2023 gmina została podzielona na 19 zamieszkałych obszarów, z czego 10 przypadło na część miejską, a 9 obszarów na pozostałą część gminy. Zastosowany wówczas podział jednostek powodował duże dysproporcje i sprawił, że występowała niewspółmierność pod względem ludnościowym między poszczególnymi jednostkami. Najbardziej zaludniona jednostka liczyła 1833 mieszkańców, a najmniej – zaledwie 433 (obie były zlokalizowane w części miejskiej). W związku z tym, na potrzeby delimitacji w nowym programie rewitalizacji jednostki dobrano w taki sposób, by podobna dysproporcja się nie powtórzyła.

UWARUNKOWANIA DEMOGRAFICZNE

Na koniec 2024 r. gminę zamieszkiwały 17694 osoby. Zgodnie z przepisami ustawy o rewitalizacji, wyznaczony obszar rewitalizacji nie może obejmować terenu zamieszkanego przez więcej niż 30% mieszkańców gminy, tj. 5308 osób. Jak przedstawiono na ryc. 1, największe zagęszczenie ludności występuje w centralnych częściach miasta, których cechą charakterystyczną jest zabudowa wielorodzinna.

Uznano, że podział miasta i gminy Myślibórz na jednostki analityczne powinien uwzględniać uwarunkowania demograficzne w taki sposób, aby liczba ludności w poszczególnych jednostkach nie przekroczyła 1000 mieszkańców, umożliwiając elastyczne podejście (zgodne z przepisem art. 10 ust. 1 ustawy o rewitalizacji) do wyboru obszarów kwalifikujących się do objęcia ich granicami obszaru rewitalizacji, przy jednoczesnym zachowaniu integralności struktur części wiejskiej, co pozwala na uzyskanie większej „ziarnistości” i porównywalności obszaru analitycznego miasta i gminy.

Rycina 1. Gęstość zaludnienia w Gminie Myślibórz



GRANICE EWIDENCYJNE

Granice działek ewidencyjnych mogą być podstawą do określenia podatków i opłat związanych z nieruchomością. W niektórych przypadkach gmina może ustalić wyższą stawkę podatku od nieruchomości dla gruntów niezabudowanych, które są objęte obszarem rewitalizacji i położone na terenach, dla których miejscowy plan zagospodarowania przestrzennego przewiduje przeznaczenie pod zabudowę mieszkaniową, usługową albo zabudowę o przeznaczeniu mieszanym, jeżeli od dnia wejścia w życie tego planu w odniesieniu do tych gruntów upłynął okres 4 lat, a w tym czasie nie zakończono budowy zgodnie z przepisami prawa budowlanego.

Przepisy ustawy o rewitalizacji umożliwiają zastosowanie specjalnych narzędzi wspierających proces rewitalizacji, np. Specjalną Strefę Rewitalizacji, które muszą być przypisane ściśle do określonych działek ewidencyjnych. To wskazuje, że podział gminy na jednostki analityczne powinien uwzględniać granice ewidencyjne nieruchomości i unikać sytuacji, w których granice jednostek analitycznych dzielą działki ewidencyjne, co mogłoby w konsekwencji rodzić problemy interpretacyjne i realizacyjne.

Uchwała w sprawie wyznaczenia obszaru zdegradowanego i obszaru rewitalizacji jest aktem prawa miejscowego i granice tych obszarów winny być wyznaczone precyzyjnie i w oparciu o granice ewidencyjne działek.

DELIMITACJA JEDNOSTEK ANALITYCZNYCH

Mając na względzie omówione powyżej założenia i wynikające z nich rekomendacje, obszar gminy został podzielony na 28 jednostek analitycznych. Przy podziale obszaru miasta na jednostki analityczne, punktem wyjścia było zagęszczenie mieszkańców i działki ewidencyjne, natomiast przy terenach wiejskich – obręby geodezyjne. Następnie – przy uwzględnieniu danych demograficznych –

zaproponowano jednostki złożone z jednego bądź kilku (od dwóch do czterech) obrębów. W dalszej kolejności przeprowadzono korekty granic otrzymanych jednostek uwzględniając morfologię miasta, stan zagospodarowania, politykę przestrzenną, a także planowane do realizacji przedsięwzięcia rewitalizacyjne. W efekcie obszar gminy został podzielony na 14 jednostek analitycznych miejskich oraz 14 jednostek analitycznych wiejskich (ryc. 2, tab. 1).

Poniżej przedstawiono wykaz adresów znajdujących się na każdej z jednostek analitycznych miejskich (nazwy miejscowości przypisane analitycznym jednostkom wiejskim przedstawiono na rycinie 2 i w tabeli 1):

- **M1:** ul. Sezamkowa; Słoneczna; Przy Stawie; Ignacego Daszyńskiego; Północna - nr parzyste; Celna - nr nieparzyste; Piastów; Szarych Szeregów nr 8;
- **M2:** ul. Jabłonkowa (bez nr: 32, 32a, 34 i 34a i 44D), Poziomkowa, Lipiańska nr nieparzyste, Malinowa, Lipowa - nr nieparzyste od 1 do 13; nr 6A i nr od 22 do 24c; Kołobrzaska; Powstańców Wielkopolskich; Spokojna; Celna - nr 2; Ogrodowa nr od 2 do 10; Witolda Pileckiego nr: 16, 18, 29;
- **M3:** ul. Jabłonkowa nr: 32, 32a, 34 i 34a i 44D; Porzeczkowa; Lipiańska nr parzyste od 10 do 22; Lipowa nr 18 i 18a, nr od 19D do 19L, 20, 20B, 26 A, B, C; Łużycka nr 21, 21A, 23; Os. Słowiańskie od nr 44 do nr 77;
- **M4:** ul. 1 Maja; 11 Listopada; Dworcowa nr 2; Zaciszna nr 2; Kaszubska; ks. Michała Sopoćki nr 2; Bohaterów Warszawy nr 76-78; Kościelna; Marcinkowskiego od nr 3 do 12; 11 Listopada; Sportowa; Za Bramką; Północna nieparzyste od 3 do 25; Cienista nr 4-6a; Szarych Szeregów nr od 1 do 7; Celna 1 i 1A;
- **M5:** ul. ks. Kard. Stefana Wyszyńskiego nr nieparzyste od 1 do 13; Pomorska parzyste nr od 2 do 24 i nieparzyste od 5a do 13; Ratuszowa nr 16 do 26a; Rynek im. Jana Pawła II nr od 13 do 18a; Spadzista nr od 2 do 7; Wałowa nr 2-4; Warszawska nr nieparzyste od 3 do 11;
- **M6:** ul. ks. Kard. Stefana Wyszyńskiego nr parzyste od 2 do 12; Ogrodowa nr od 11 do 21; Pionierów nr od 1 do 4 i 37 do 41; Pomorska nr parzyste od 26 do 44, nieparzyste od 15 do 37; Witolda Pileckiego nieparzyste nr od 1 do 27;
- **M7:** ul. Armii Polskiej 21, 22 i 24; Bohaterów Warszawy nr od 42 do 59; Kolegiacka; Mickiewicza; Ogrodowa od nr 22 do 29a; Pionierów 5/6 oraz nr od 33 do 36, rynek im. Jana Pawła II nr od 7 do 12; Wieżowa 1-3; Witolda Pileckiego nr parzyste od 2 do 14; Władysława Andersa;
- **M8:** ul. Armii Polskiej 1/2 i 1a; Bohaterów Warszawy od 61 do 75a; Mariacka; Młyńska parzyste nr od 2 do 14; Niedziałkowskiego, Ratuszowa nr od 6 do 15a oraz od 27, 27a, 28, 28a; Rynek im. Jana Pawła II od 1 do 6, Warszawska nr parzyste od 2 do 14;
- **M9:** ul. Armii Polskiej nr od 3 do 20; Bohaterów Warszawy nr od 3 do 29; Klasztorna nr od 3 do 9; Malborska nr od 13 do 18; Orla 2; Pionierów nr od 8 do 13; Przemysłowa; Ratuszowa nr od 1 do 3 i nr od 29 do 32; Strzelecka nr nieparzyste od 1 do 23 i parzyste od 2 do 52; Torowa; Wschodnia 1, 3, 5 i 11;
- **M10:** ul. Bohaterów Warszawy nr parzyste od 30 do 40a; Gdańska; Grunwaldzka; Lipowa nr parzyste od 2, 2a, 4 i 4a; Łużycka parzyste nr od 2 do 24; Malborska od nr 1 do 8a; Mieszka I; Pionierów nr 16, 20, 24 i 25; Strzelecka nieparzyste nr od 29 do 51 i parzyste od 54 do 60h; Wałowa 1;
- **M11:** ul. Lipowa 3, 34a, 4b, 8a i 8b; Łużycka 1 i 1a; os. Słowiańskie od nr 1 do 43;
- **M12:** ul. Asnyka; Broniewskiego; Dąbrowskiej; Fredry; Gorzowska; Konopnickiej 2, 5, 7 i 9; Łużycka nr od 25 do 58a; Norwida parzyste nr od 2 do 8; Orzeszkowej; Sienkiewicza; Tuwima; Zbigniewa Herberta; Zielone Wzgórze; Żeromskiego;
- **M13:** ul. Bałtycka; Dąbrówki, Dworcowa 1A; Józefa Piłsudskiego; Józefa Wybickiego; Kamienna; Kościuszki; Królewiecka 1; Łąkowa; Łużycka 40, 40a; Malborska nr od 9 do 13b; Przedmieście Kostrzyńskie; Szkolna; Władysława Sikorskiego; Wschodnia 1a, 2 i 2a
- **M14:** ul. Cienista; Królewiecka; Osiedle XX-lecia; Sienna; Weterynaryjna.

Rycina 2. Podział obszaru gminy na jednostki analityczne (poniżej w powiększeniu część miejska gminy)

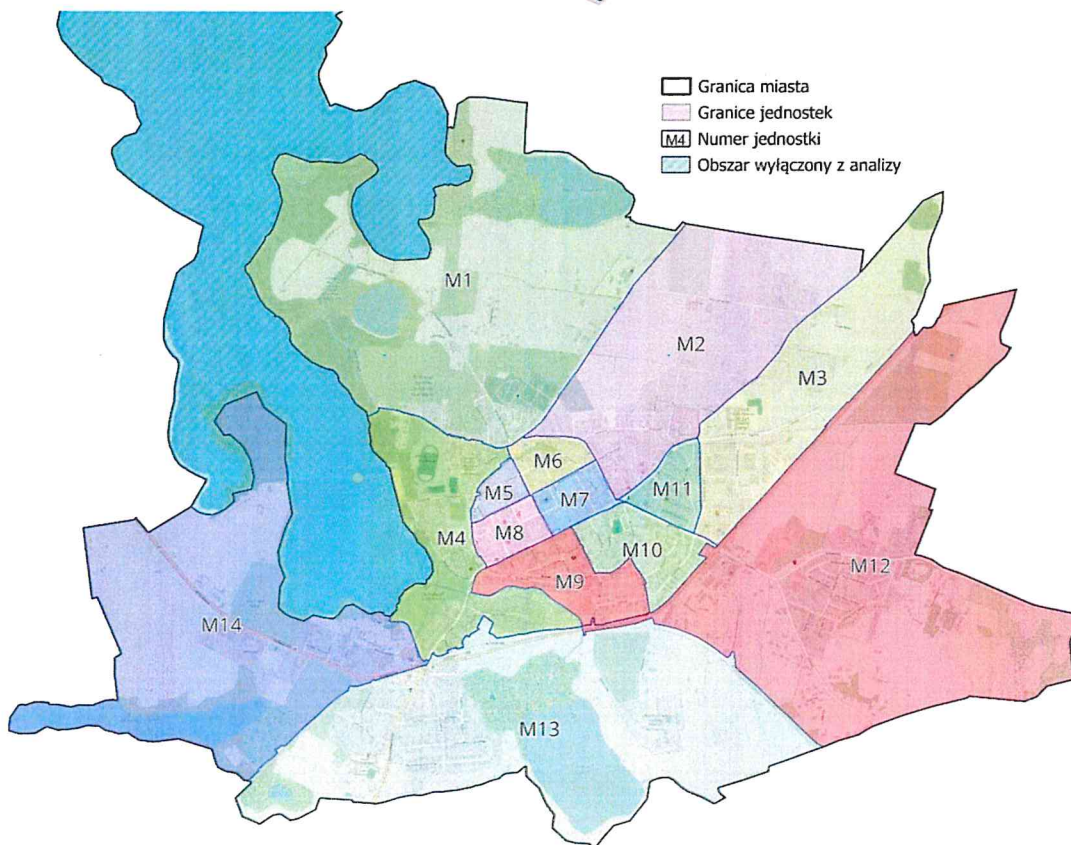
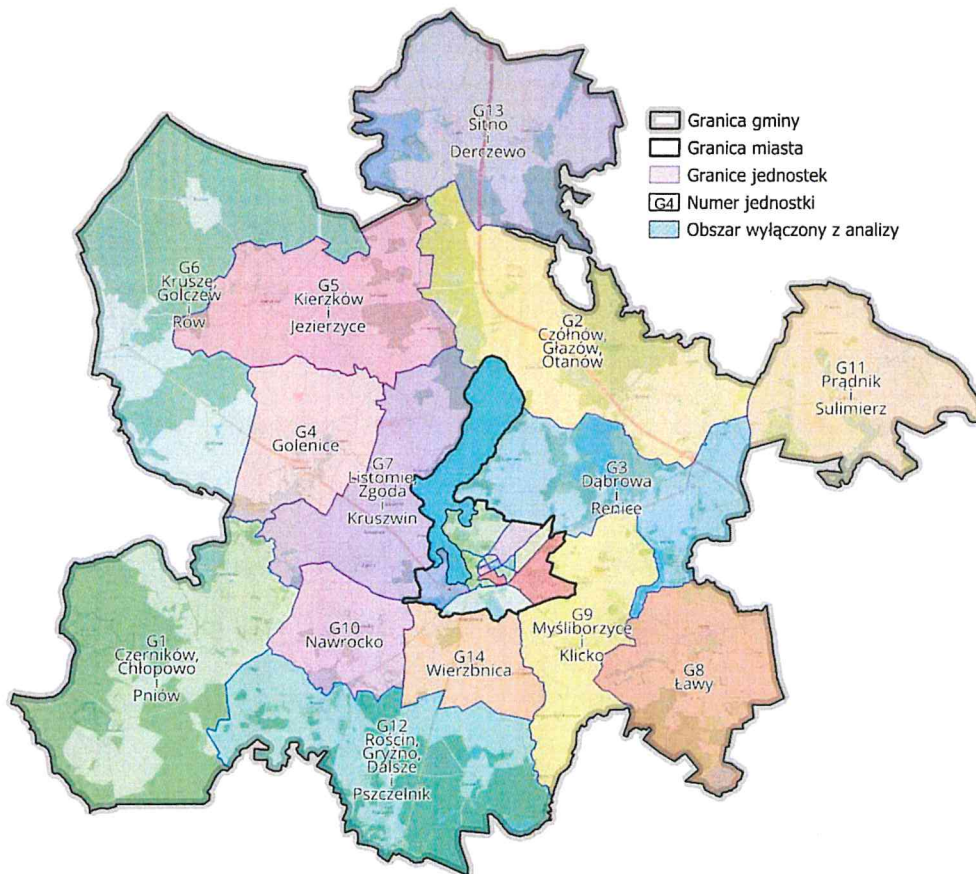


Tabela 1. Jednostki analityczne – zestawienie

Oznaczenie jednostki	Powierzchnia [km ²]	Udział w powierzchni ogólnej gminy [%]	Liczba ludności (stan na 31.12.2024 r.)	Udział w ogólnej liczbie ludności gminy [%]	Gęstość zaludnienia [os./km ²]
M1	1,67	0,51	356	2,01	213
M2	0,83	0,25	634	3,58	764
M3	0,58	0,18	549	3,10	947
M4	0,43	0,13	437	2,47	1016
M5	0,04	0,01	789	4,46	19725
M6	0,07	0,02	772	4,36	11029
M7	0,07	0,02	813	4,59	11614
M8	0,07	0,02	665	3,76	9500
M9	0,17	0,05	797	4,50	4688
M10	0,15	0,05	878	4,96	5853
M11	0,09	0,03	907	5,13	10078
M12	1,7	0,52	738	4,17	434
M13	1,48	0,45	836	4,72	565
M14	1,22	0,37	631	3,57	517
Czerników, Chłopowo i Pniów (G1)	36,97	11,24	454	2,57	12
Czólnów, Głazów i Otańów (G2)	30,78	9,36	615	3,48	20
Dąbrowa i Renice (G3)	20,89	6,35	564	3,19	27
Golenice (G4)	13,66	4,15	737	4,17	54
Kierzków i Jezierzycy (G5)	22,97	6,99	576	3,26	25
Krusze, Golczew i Rów (G6)	38,75	11,79	537	3,03	14
Liśtomie, Zgoda i Kruszwin (G7)	17,87	5,43	436	2,46	24
Ławy (G8)	18,25	5,55	465	2,63	25
Myśliborzyce i Klicko (G9)	14,97	4,55	644	3,64	43
Nawrocko (G10)	9,7	2,95	419	2,37	43
Prądnik i Sulimierz (G11)	20,97	6,38	644	3,64	31
Rościn, Gryżno, Dalsze i Pszczelnik (G12)	29,77	9,05	617	3,49	21
Sińno i Derczewo (G13)	29,06	8,84	650	3,67	22
Wierzbnica (14)	9,14	2,78	534	3,02	58
Pozostałe tereny wyłączone z analizy (jezioro)	6,48	1,97	-	-	-
Razem	328,80		17694		

3 DANE ANALITYCZNE I WSKAŹNIKI DELIMITACYJNE

Na potrzeby wyznaczenia (delimitacji) obszaru zdegradowanego i rewitalizacji zgromadzony został zestaw danych analitycznych (tab. 2) i na tej podstawie przygotowano ostateczną listę wskaźników badawczych (tab. 3), które opracowano w oparciu o przepisy art. 9 ust. 1 ustawy o rewitalizacji. Stosownie do przepisów ustawy, w procesie delimitacji należy przeanalizować zjawiska w sferach:

- społecznej, w szczególności: bezrobocie, ubóstwo, przestępczość, wysoka liczba mieszkańców będących osobami ze szczególnymi potrzebami, poziom edukacji lub kapitału społecznego, poziom uczestnictwa w życiu publicznym i kulturalnym,
- gospodarczej, w szczególności: stopień przedsiębiorczości, kondycja lokalnych przedsiębiorstw,
- środowiskowej, w szczególności: przekroczenia standardów jakości środowiska, obecność odpadów stwarzających zagrożenie dla życia, zdrowia ludzi lub stanu środowiska,
- przestrzenno-funkcjonalnej, w szczególności: wyposażenie w infrastrukturę techniczną i społeczną lub jej stan techniczny, dostęp do podstawowych usług lub ich jakość, rozwiązania urbanistyczne w kontekście funkcji obszaru, niedostosowanie infrastruktury do potrzeb osób ze szczególnymi potrzebami, poziom obsługi komunikacyjnej, dostępność lub jakość terenów publicznych,
- technicznej, w szczególności: stan techniczny obiektów budowlanych, w tym o przeznaczeniu mieszkaniowym, rozwiązania techniczne umożliwiające efektywne korzystanie z obiektów budowlanych, w szczególności w zakresie energooszczędności, ochrony środowiska i zapewniania dostępności osobom ze szczególnymi potrzebami.

Dane zostały zebrane i przeanalizowane w sposób pozwalający na spełnienie przepisu art. 4 ust. 1 ustawy o rewitalizacji, który mówi, że organ wykonawczy gminy, przy wyznaczaniu obszaru zdegradowanego i rewitalizacji prowadzi „analizy, w których wykorzystuje obiektywne i weryfikowalne mierniki i metody badawcze dostosowane do lokalnych uwarunkowań”. Ze względu na ochronę danych osobowych, dane zostały przekazane w formie zanonimizowanej.

Tabela 2. Zestawienie danych analitycznych

Lp.	Zakres danych	Źródło danych
1.	Liczba mieszkańców ogółem wg stanu na 31.12.2016 r.	Ewidencja ludności, Urząd Miejski (UM) w Myśliborzu
2.	Liczba mieszkańców ogółem wg stanu na 31.12.2024 r.	Ewidencja ludności, UM w Myśliborzu
3.	Liczba osób korzystających z pomocy społecznej ogółem wg stanu na 31.12.2024 r.	Ośrodek Pomocy Społecznej (OPS)
4.	Liczba osób korzystających z pomocy społecznej z powodu ubóstwa wg stanu na 31.12.2024 r.	OPS
5.	Liczba osób z orzeczeniem o niepełnosprawności na 31.12.2024 r.	OPS
6.	Liczba osób pobierających zasiłki przyznawane z powodu niepełnosprawności wg stanu na 31.12.2024 r.	OPS
7.	Liczba przypadków bezradności w sprawach opiekuńczo-wychowawczych i prowadzenia gospodarstwa domowego wg stanu na 31.12.2024 r.	OPS
8.	Liczba osób z problemem alkoholowym wg stanu na 31.12.2024 r.	OPS
9.	Liczba procedur niebieskich kart wg stanu na 31.12.2024 r.	OPS
10.	Liczba mieszkań komunalnych bez c.o. i c.w.u. wg stanu na 31.12.2024 r.	UM w Myśliborzu

Lp.	Zakres danych	Źródło danych
11.	Liczba mieszkań komunalnych bez łazienki i/lub wc wg stanu na 31.12.2024 r.	UM w Myśliborzu
12.	Liczba mieszkań komunalnych wg stanu na 31.12.2024 r.	UM w Myśliborzu
13.	Liczba mieszkań komunalnych z zaległościami czynszowymi powyżej 3 miesięcy wg stanu na 31.12.2024 r.	UM w Myśliborzu
14.	Liczba zarejestrowanych bezrobotnych wg stanu na 31.12.2024 r.	Powiatowy Urząd Pracy (PUP) w Myśliborzu
15.	Liczba długotrwale bezrobotnych pozostających bez pracy 12 miesięcy i dłużej wg stanu na 31.12.2024 r.	PUP w Myśliborzu
16.	Liczba interwencji policji ogółem bez zdarzeń drogowych w 2024 r.	Policja
17.	Liczba podmiotów zarejestrowanych w CEIDG wg miejsca prowadzenia działalności wg stanu na 31.12.2024 r.	UM w Myśliborzu
18.	Liczba podmiotów gospodarczych wykreślonych w latach 2016-2024	Hurtownia danych CEIDG
19.	Liczba podmiotów, które zawieszały działalność w latach 2016-2024	Hurtownia danych CEIDG
20.	Ilość wyrobów zawierających azbest [kg]	UM w Myśliborzu
21.	Liczba źródeł ciepła (kocioł, piec, trzon kuchenny, kominek) na paliwo stałe	UM w Myśliborzu
22.	Liczba obiektów w Rejestrze zabytków	https://zabytek.pl
23.	Liczba obiektów w Gminnej Ewidencji Zabytków	https://zabytek.pl
24.	Powierzchnia jednostki [km ²]	Państwowy Rejestr Granic
25.	Liczba budynków mieszkalnych [szt.]	Baza Danych Obiektów Topograficznych / Ewidencja Gruntów i Budynków.
26.	Liczba budynków użyteczności publicznej niedostosowanych lub częściowo niedostosowanych do potrzeb osób ze szczególnymi potrzebami	UM w Myśliborzu

W oparciu o zgromadzone dane i omówione powyżej wnioski i wytyczne została opracowana lista wskaźników ilustrujących wartości występowania zjawisk kryzysowych. Wskaźniki te zostały zaprezentowane w poniższej tabeli (Tabela 3.).

Tabela 3. Lista wskaźników

Lp.	Wskaźnik	Destymulanta
Sfera społeczna		
1.	Zmiana liczby ludności w latach 2016-2024	nie
2.	Liczba osób korzystających z pomocy społecznej ogółem / 100 mieszkańców	tak
3.	Liczba osób korzystających z pomocy społecznej z powodu ubóstwa / 100 mieszkańców	tak
4.	Liczba mieszkań komunalnych i socjalnych z zaległościami czynszowymi powyżej 3 miesięcy / 100 mieszkańców	tak
5.	Liczba zarejestrowanych bezrobotnych / 100 mieszkańców	tak
6.	Liczba długotrwale bezrobotnych pozostających bez pracy 12 miesięcy i dłużej / 100 mieszkańców	tak
7.	Liczba osób z orzeczeniem o niepełnosprawności na 31.12.2024 r. / 100 mieszkańców	tak
8.	Liczba osób pobierających zasiłki przyznawane z powodu niepełnosprawności / 100 mieszkańców	tak
9.	Liczba przypadków bezradności w sprawach opiekuńczo-wychowawczych i prowadzenia gospodarstwa domowego / 100 mieszkańców	tak
10.	Liczba osób z problemem alkoholowym / 100 mieszkańców	tak
11.	Liczba procedur tzw. niebieskich kart / 100 mieszkańców	tak
12.	Liczba interwencji policji bez zdarzeń drogowych / 100 mieszkańców (ogółem)	tak
Sfera gospodarcza		
13.	Liczba podmiotów zarejestrowanych w CEIDG wg miejsca siedziby działalności / 100 mieszkańców	nie
14.	Odsetek podmiotów gospodarczych, które zawieszały działalność w latach 2016-2024	tak
15.	Odsetek podmiotów gospodarczych wykreślonych z CEIDG w latach 2016-2024	tak
Sfera środowiskowa		
16.	Ilość odpadów niebezpiecznych zawierających azbest / 100 mieszkańców	tak
17.	Liczba źródeł ciepła (kocioł, piec, trzon kuchenny, kominek) na paliwo stałe [szt./1km ²]	tak
Sfera przestrzenno-funkcjonalna		
18.	Odsetek obiektów w rejestrze zabytków	tak
19.	Odsetek obiektów w Gminnej Ewidencji Zabytków	tak
20.	Liczba obiektów użyteczności publicznej/ 100 mieszkańców	nie
Sfera techniczna		
21.	Odsetek mieszkań komunalnych i socjalnych bez c.o. i c.w.u. [szt./100 mieszkańców]	tak
22.	Odsetek mieszkań komunalnych i socjalnych bez łazienki i/lub wc [szt./100 mieszkańców]	tak

4 ANALIZY WSKAŹNIKOWE

Do oceny rozkładu empirycznego badanego zjawiska wykorzystano szereg różnych charakterystyk liczbowych, które mają charakter liczb bezwzględnych lub liczb względnych. Mierniki o wartościach bezwzględnych stosowano w celu ilościowego wyrażenia wskaźników statystycznych, co bezpośrednio charakteryzuje wielkość zjawisk. Natomiast mierniki o wartościach względnych stosowano w celu charakteryzacji stopnia rozpowszechnienia lub rozwoju danego zjawiska.

Analizy wskaźnikowe zmierzające do wyznaczenia obszaru zdegradowanego i obszaru rewitalizacji przeprowadzono z wykorzystaniem wskaźników syntetycznych (złożonych) dla poszczególnych zjawisk i sfer, które umożliwiają łączne przedstawienie skali problemów w odniesieniu do średnich wartości dla całej gminy. Wskaźnik syntetyczny dla danej dziedziny sfery społecznej lub sfer: gospodarczej, środowiskowej, przestrzenno-funkcjonalnej i technicznej liczono jako sumę ważoną (wzór 1) analizowanych zjawisk, składających się na sytuację w poszczególnych dziedzinach i sferach.

$$WS_{ij} = \sum_{i=1}^n z_{ij} \times W_{ij} \quad (\text{wzór 1})$$

gdzie:

- WS_{ij} - wartość wskaźnika syntetycznego j dla jednostki i
- W_{ij} - wartość zestandaryzowana wskaźnika j dla jednostki i
- z_{ij} - współczynnik wagi wskaźnika j dla jednostki i
- n - liczba wskaźników

Suma ważona to suma wartości wskaźników cząstkowych, która przedstawia skalę natężenia zjawisk w ramach poszczególnych dziedzin lub sfer. Wartość współczynnika wagi analizowanych zjawisk określano, uwzględniając istotność zjawiska badanej dziedziny lub sfery przy uwzględnieniu lokalnych uwarunkowań oraz liczebność wskaźników cząstkowych w ramach dziedziny sfery społecznej i sfer: gospodarczej, środowiskowej, przestrzenno-funkcjonalnej, technicznej, tak aby wartość wag w ich ramach sumowała się do jedności. Wyjątek stanowi wskaźnik wyrażający zmianę liczby ludności w latach 2016-2024. Ponieważ istotą rewitalizacji jest uczynienie z obszaru rewitalizacji miejsca dogodnego do życia i osiedlania się, za najbardziej znaczące zjawisko obrazujące pogarszanie się warunków życia w danej jednostce uznano zmniejszanie liczby jej mieszkańców. Biorąc pod uwagę powyższe, wskaźnikowi wyrażającemu zmianę liczby ludności w latach 2016-2024 nadano wagę 1,5.

W celu właściwego porównywania i sumowania wartości wskaźników poszczególnych zjawisk, obliczone ich wartości zestandaryzowano według wzoru 2. Wartość standaryzowana wskaźnika wynosząca „0” oznacza średnią dla gminy. W sytuacji, gdy w przypadku danego zjawiska mamy do czynienia z destymulantą (czyli najprościej ujmując: w sytuacji, kiedy wyższa wartość wskaźnika oznacza gorszą sytuację), wykonywane było mnożenie wartości wskaźnika przez „-1”, co oznacza, że standaryzowane zjawiska są negatywne.

$$W_{ij} = \frac{x_{ij} - \bar{x}_j}{s_j}; \quad W_{ij} = \frac{x_{ij} - \bar{x}_j}{s_j} \times (-1) \quad (\text{wzór 2})$$

gdzie:

- W_{ij} - wartość zestandaryzowana wskaźnika j dla jednostki i
- x_{ij} - wartość wskaźnika j dla jednostki i
- \bar{x}_j - średnia arytmetyczna wskaźnika j
- s_j - odchylenie standardowe wskaźnika j
- 1 - współczynnik korygujący w przypadku destymulanty

Rozkład przestrzenny analizowanych zjawisk przedstawiono na rycinach przy wykorzystaniu metody Jenksa. Jest to metoda optymalizacyjna doboru przedziałów klasowych stosowanych w celu

uzyskania jak największej jednolitości wewnętrznej klas przy jednoczesnym zwiększeniu zróżnicowania pomiędzy nimi.

5 OBSZARY GMINY Z KUMULACJĄ ZJAWISK KRYZYSOWYCH

Stosownie do przepisów ustawy o rewitalizacji, obszar gminy znajdujący się w stanie kryzysowym to taki, w którym występuje koncentracja negatywnych zjawisk społecznych, a w szczególności:

- bezrobocia,
- ubóstwa,
- przestępczości,
- wysokiej liczby mieszkańców będących osobami ze szczególnymi potrzebami, o których mowa w ustawie z dnia 19 lipca 2019 r. o zapewnianiu dostępności osobom ze szczególnymi potrzebami,
- niskiego poziomu edukacji lub kapitału społecznego,
- niewystarczającego poziomu uczestnictwa w życiu publicznym i kulturalnym.

Wartości względne poszczególnych wskaźników dla wyznaczonych jednostek przedstawia tabela 4. Wskaźniki te wyrażane są w różnych jednostkach, dlatego też w kolejnym etapie dokonano standaryzacji wskaźników z wykorzystaniem wzoru 2 (rozdz. 4), co pozwoliło na ujednoczenie porównywalności cech. Następnie dokonano sumowania cech w ramach poszczególnych dziedzin z wykorzystaniem wzoru 1 (rozdz. 4). Zestandaryzowane wartości wskaźników i ich sumy ważone oraz ich rozkład przestrzenny omówione zostały w dalszej części raportu.

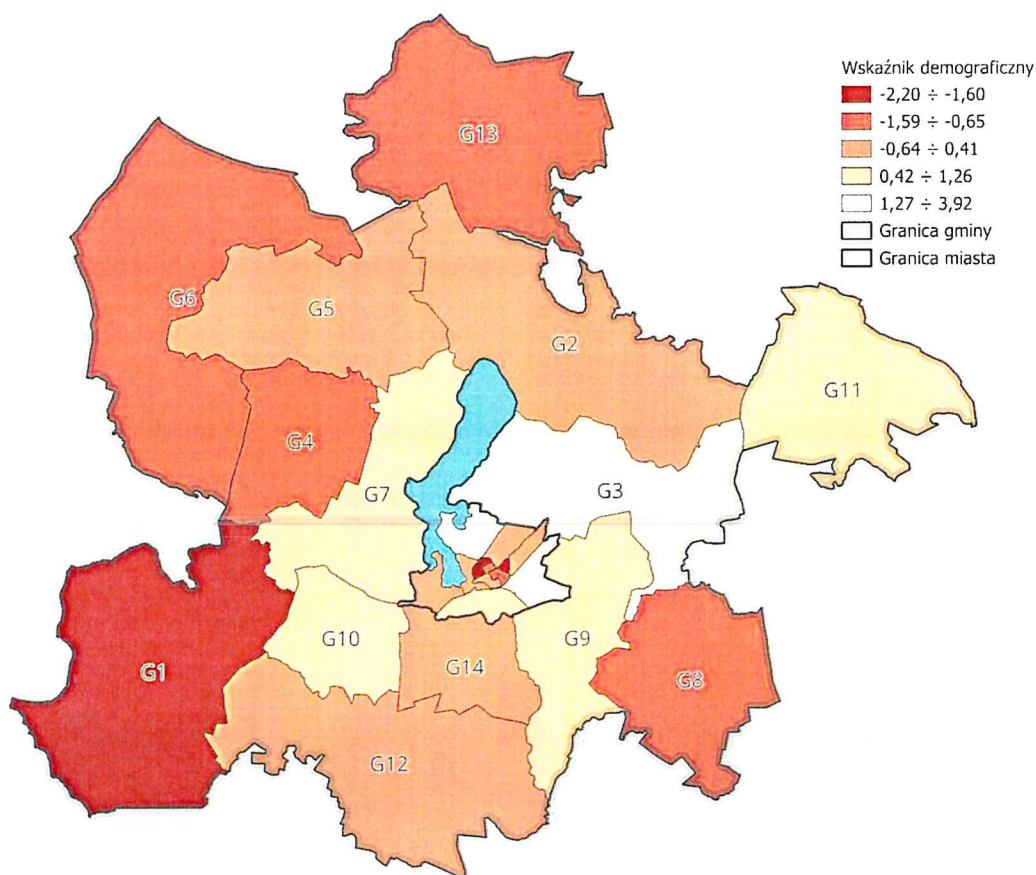
ZMIANY DEMOGRAFICZNE

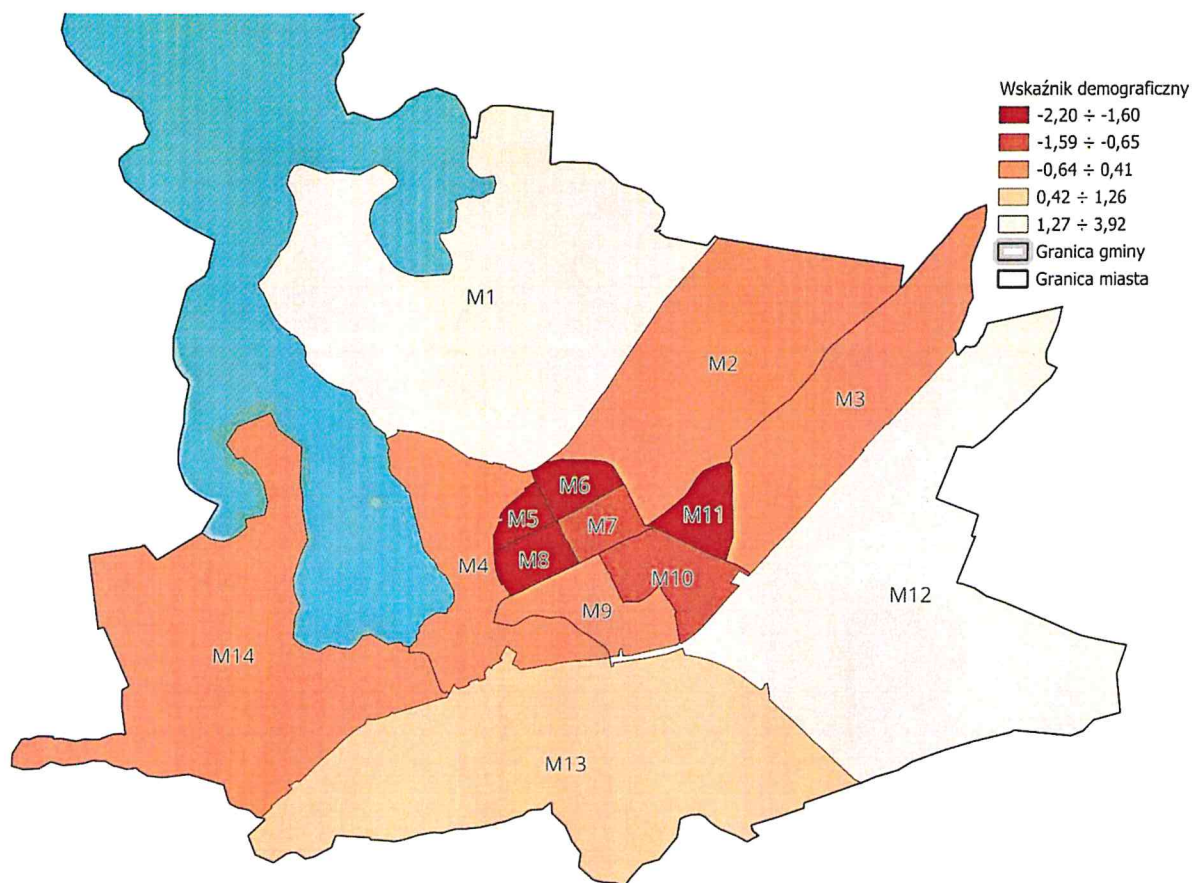
Zmiany demograficzne zachodzące w gminie przeanalizowano na podstawie wskaźnika zmiany liczby ludności w latach 2016-2024 (określającego zmiany liczby ludności w stosunku do roku 2016, tj. roku, który był analizowany jako ostatni przy opracowywaniu poprzedniego programu rewitalizacji).

Na rycinie 3. przedstawiono przestrzenny rozkład wskaźnika demograficznego dla jednostek analitycznych.

Niekorzystne, ujemne wartości wskaźnika demograficznego (tab. 5), czyli poniżej średniej dla gminy, odnotowano w 15 jednostkach: M3, M5, M6, M7, M8, M10, M11, M14, G1, G2, G4, G6, G8, G13, G14. Najniższą wartość wskaźnika odnotowano w jednostkach nr M6 (-2,19), G1 (-1,86) i M5 (-1,83). W przypadku pozostałych jednostek z ujemnym wskaźnikiem, wartość wskaźnika kształtowała się w granicach od -1,71 (jednostka nr M8) do -0,04 (jednostka M3).

Rycina 3. Zestandaryzowany wskaźnik demograficzny (poniżej w powiększeniu część miejska gminy)





UBÓSTWO

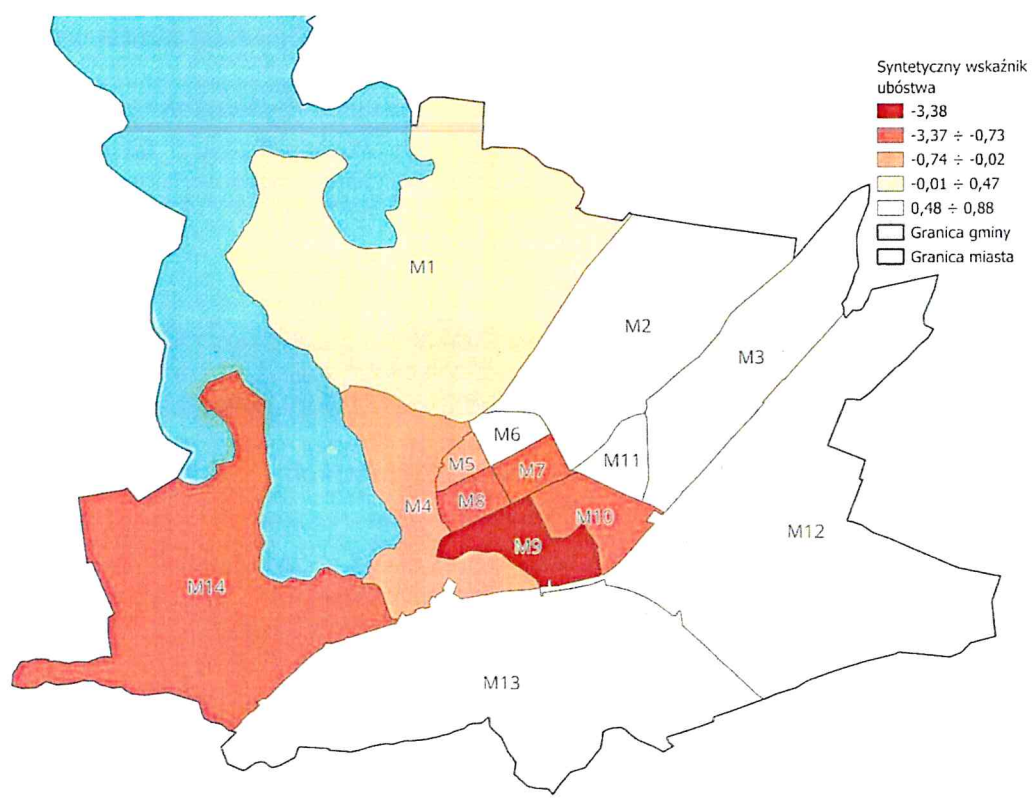
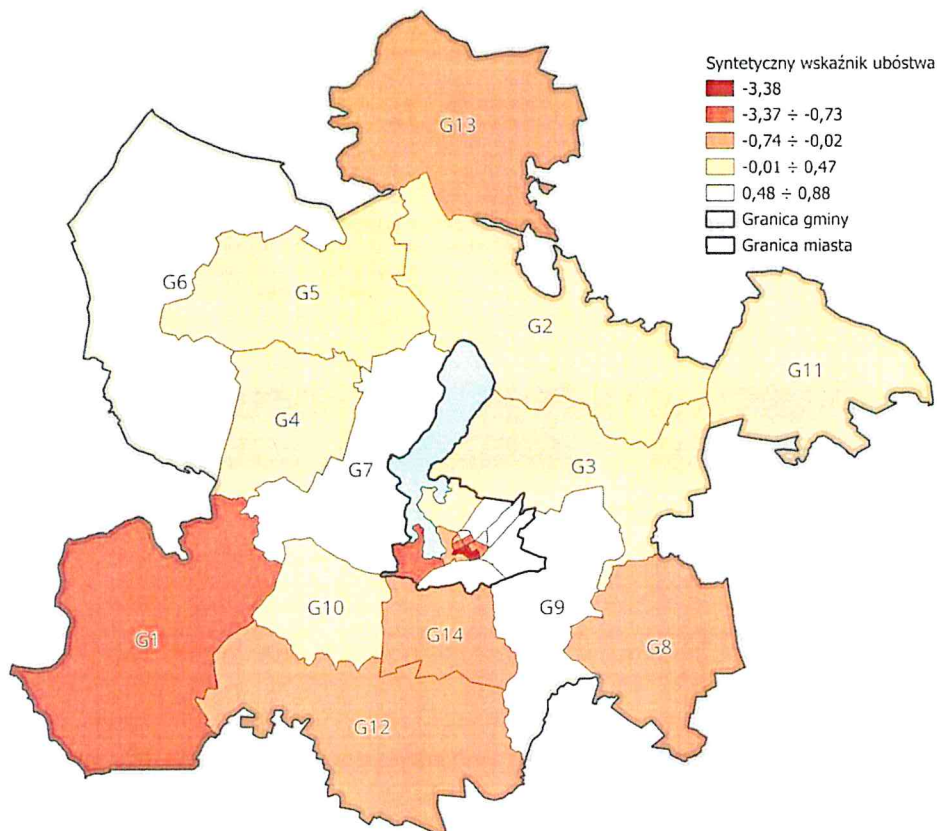
Zjawisko ubóstwa analizowano na podstawie trzech wskaźników cząstkowych:

- liczby osób korzystających z pomocy społecznej ogółem / 100 mieszkańców;
- liczby osób korzystających z pomocy społecznej z powodu ubóstwa / 100 mieszkańców;
- liczby mieszkań komunalnych i socjalnych z zaległościami czynszowymi powyżej 3 miesięcy / 100 mieszkańców.

Na rycinie 4. przedstawiono przestrzenny rozkład wskaźnika ubóstwa dla jednostek analitycznych, obliczonego jako sumę ważoną zestandaryzowanych wartości wskaźników składowych. Ze względu na to, że wskaźniki dotyczące osób korzystających z pomocy społecznej z powodu ubóstwa oraz mieszkań komunalnych i socjalnych z zaległościami czynszowymi wynikają z sytuacji materialnej mieszkańców, przyznano im w analizach równe wagi, wynoszące po 0,4. Natomiast powody korzystania z pomocy społecznej ogółem obejmują szerszy zakres niż tylko powody materialne, dlatego wskaźnikowi uwzględniającemu liczbę osób korzystających z pomocy społecznej ogółem przyznano wagę 0,2.

Niekorzystne, ujemne wartości wskaźnika ubóstwa (tab. 5), czyli poniżej średniej dla gminy, odnotowano w 12 jednostkach: M4, M5, M7, M8, M9, M10, M14, G1, G8, G12, G13, G14. Najniższą wartość wskaźnika odnotowano w jednostce M9 (-3,38). W przypadku pozostałych jednostek z ujemnym wskaźnikiem, wartość ta kształtowała się w granicach od -0,88 do -0,03, przy czym najniższe wartości odnoszą się do jednostek: M7 (-0,88), M10 (-0,85), M14 (-0,83), G1 (-0,81).

Rycina 4. Syntetyczny wskaźnik ubóstwa (poniżej w powiększeniu część miejska gminy)



BEZROBOCIE

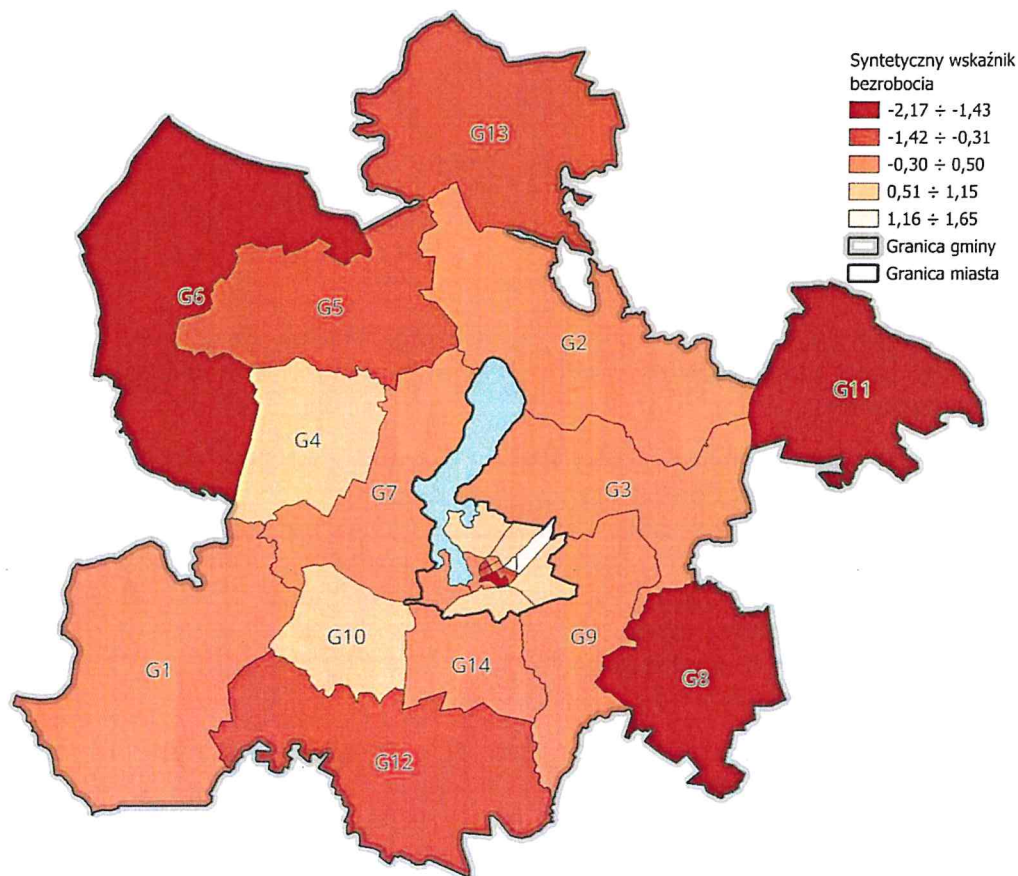
Zjawisko bezrobocia analizowano na podstawie dwóch wskaźników:

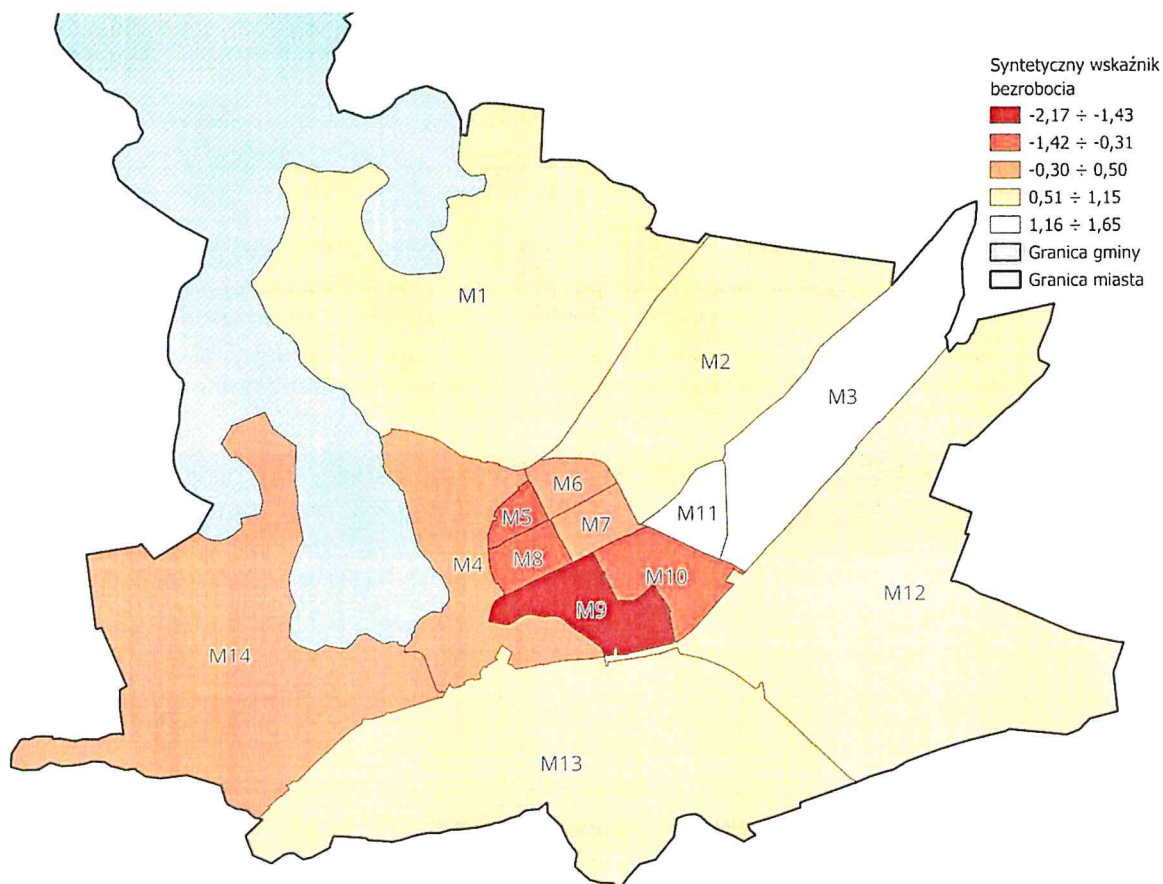
- liczby zarejestrowanych bezrobotnych / 100 mieszkańców;
- liczby długotrwale bezrobotnych pozostających bez pracy 24 miesiące i dłużej / 100 mieszkańców.

Na rycinie 5. przedstawiono przestrzenny rozkład wskaźnika bezrobocia dla jednostek analitycznych, obliczonego jako sumę ważoną zestandaryzowanych wartości wskaźników składowych. W analizie przyjęto, że bezrobocie długotrwale jest bardziej niekorzystnym zjawiskiem niż bezrobocie ogólne, stąd przy sumowaniu wskaźników częściowego bezrobocia wskaźnikowi charakteryzującemu bezrobocie długotrwale przyznano wagę 0,6, zaś wskaźnikowi charakteryzującemu bezrobocie ogółem – wagę 0,4.

Ujemne wartości wskaźnika bezrobocia (tab. 5), czyli poniżej średniej dla gminy, odnotowano w 11 jednostkach: M4, M5, M8, M9, M10, G5, G6, G8, G11, G12, G13, przy czym najniższą wartość wskaźnika odnotowano w jednostce G6 (-2,17). W przypadku pozostałych jednostek z ujemnym wskaźnikiem, wartość ta kształtowała się w granicach od -1,89 (G11) do -0,05 (M4), a najniższe wartości wskaźnika odnotowano w jednostkach: G11 (-1,89) i G8 (-1,46).

Rycina 5. Syntetyczny wskaźnik bezrobocia (poniżej w powiększeniu część miejska gminy)





OSOBY ZE SZCZEGÓLNYMI POTRZEBAMI

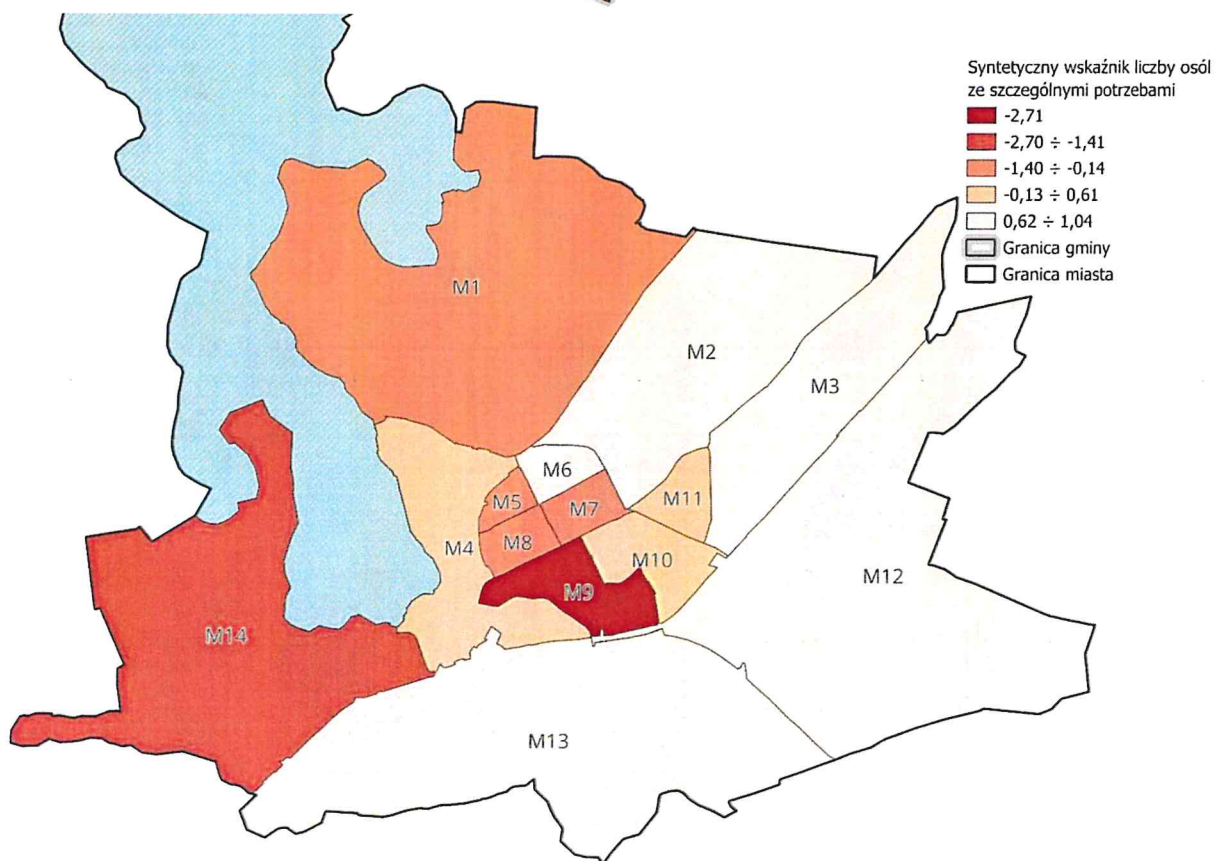
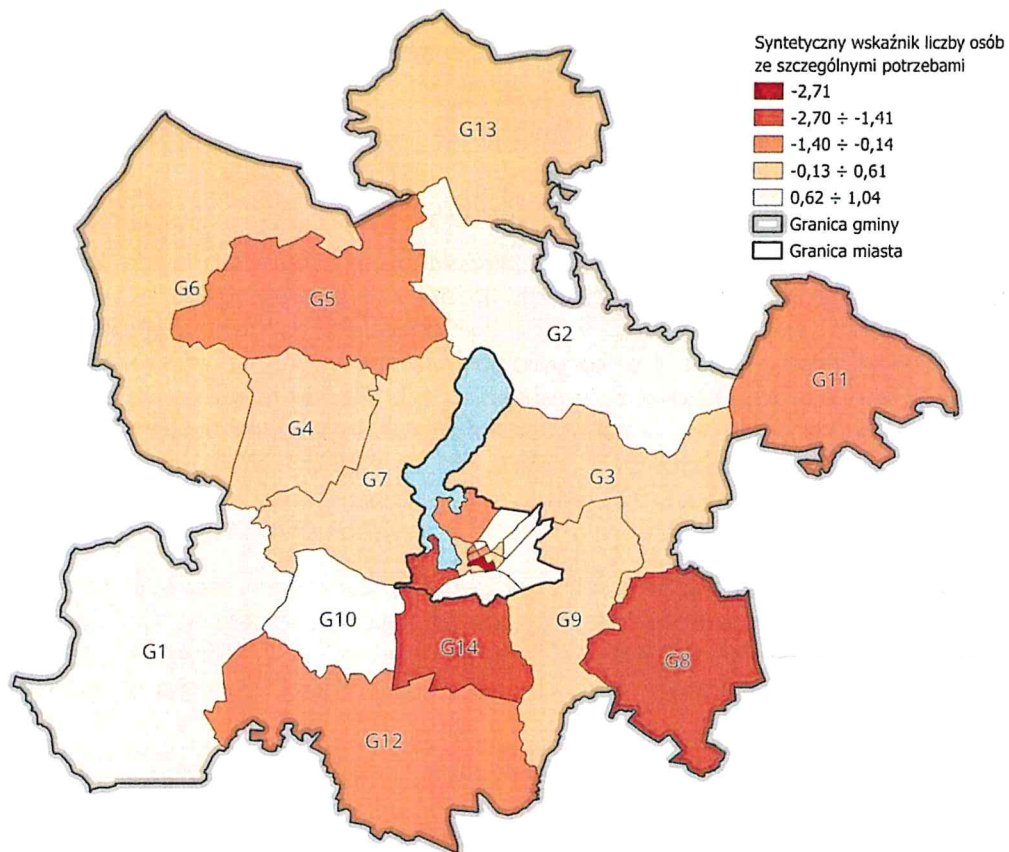
W analizie zjawiska wykorzystano dwa wskaźniki:

- liczbę osób z orzeczeniem o niepełnosprawności / 1000 mieszkańców,
- liczbę osób pobierających zasiłki przyznawane z powodu niepełnosprawności / 1000 mieszkańców;

Wskaźnik ten uznano za najpełniej określający, w jakich częściach gminy znajduje się największa liczba mieszkańców będących osobami ze szczególnymi potrzebami, o których mowa w ustawie z dnia 19 lipca 2019 r. o zapewnianiu dostępności osobom ze szczególnymi potrzebami. Na rycinie 6. przedstawiono przestrzenny rozkład ogólnego wskaźnika wykluczenia społecznego ze względu na niepełnosprawność, obliczonego jako sumę ważoną zestandaryzowanych wartości wskaźników składowych. Przy sumowaniu wskaźników cząstkowych, liczbie mieszkańców pobierających zasiłki przyznawane z powodu niepełnosprawności przyznano mu wagę 0,4, zaś liczba mieszkańców z orzeczeniem o niepełnosprawności otrzymała wagę 0,6.

Niekorzystne, ujemne wartości wskaźnika (tab. 5), czyli poniżej średniej dla gminy, odnotowano w 12 jednostkach: M1, M5, M7, M8, M9, M14, G4, G5, G8, G11, G12, G14, przy czym najniższą wartość wskaźnika odnotowano w jednostce nr M9 (-2,71). W przypadku pozostałych jednostek z ujemnym wskaźnikiem, wartość ta kształtowała się w granicach od -1,81 (G14) do -0,03 (G4).

Rycina 6. Wskaźnik liczby osób ze szczególnymi potrzebami (poniżej w powiększeniu część miejska gminy)



BEZRADNOŚĆ I ZAGROŻENIE WYKLUCZENIEM SPOŁECZNYM

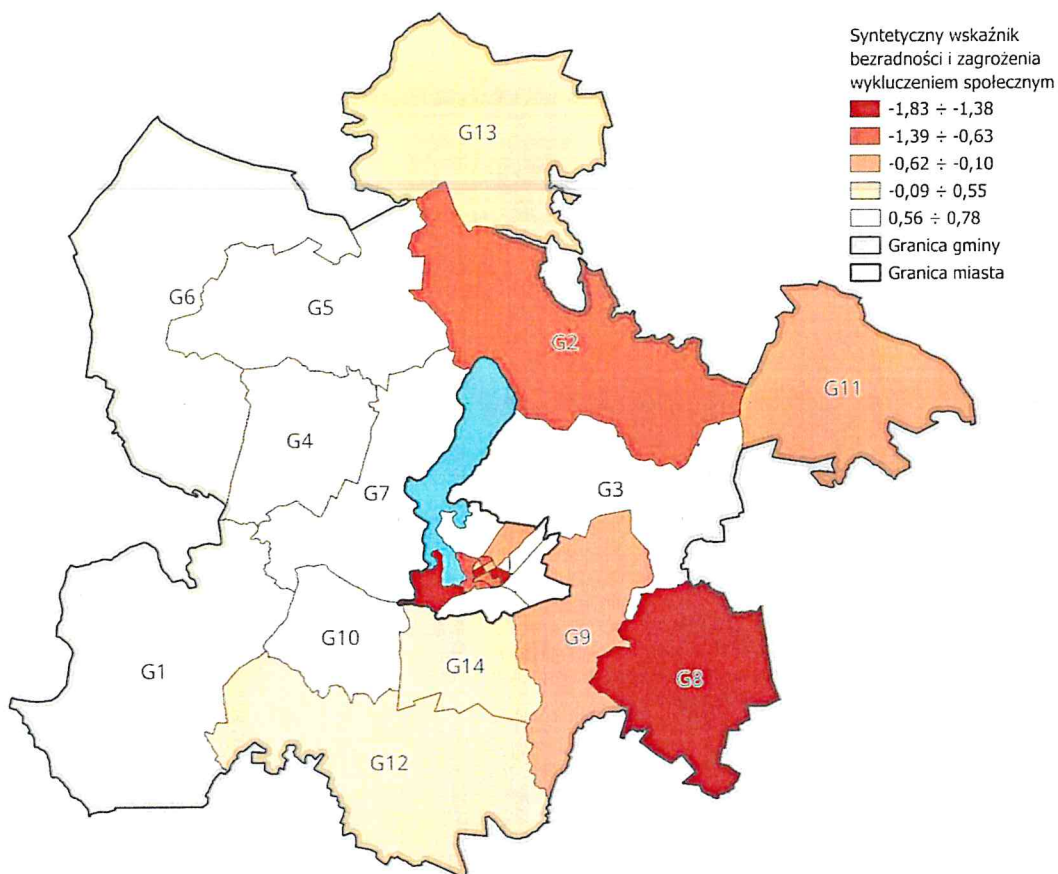
Analizę stopnia bezradności i zagrożenia wykluczeniem społecznym przeprowadzono na podstawie dwóch wskaźników, tj.:

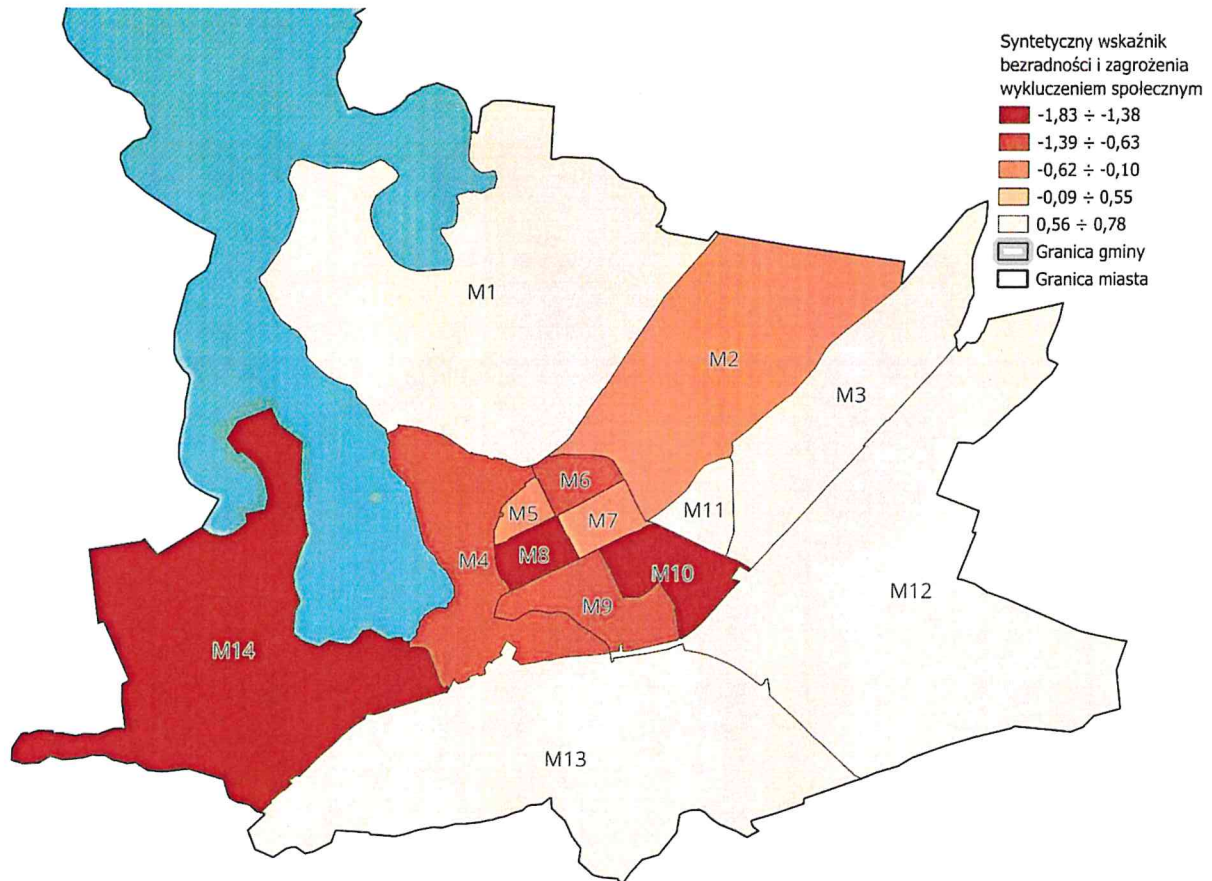
- liczby przypadków bezradności w sprawach opiekuńczo-wychowawczych i prowadzenia gospodarstwa domowego / 1000 mieszkańców;
- odsetka mieszkańców z problemem alkoholowym.

Na rycinie 7. przedstawiono przestrzenny rozkład wskaźnika bezradności i zagrożenia wykluczeniem społecznym dla jednostek analitycznych. Rodziny mające trudności w wypełnianiu funkcji opiekuńczo-wychowawczych w stosunku do swoich dzieci potrzebują pomocy w radzeniu sobie z zaburzeniami zachowania dzieci, pokonywaniu problemów szkolnych czy rozwijaniu ich umiejętności lub zainteresowań, co ma kluczowe znaczenie dla budowania właściwych relacji społecznych, a tym samym dla jakości kapitału społecznego. Dlatego też wskaźnikowi odnoszącemu się do liczby przypadków bezradności w sprawach opiekuńczo-wychowawczych i prowadzenia gospodarstwa domowego przypisano wagę 0,8. Analizę uzupełniono wskaźnikiem określającym odsetek mieszkańców z problemem alkoholowym, któremu przypisano wagę 0,2.

Ujemne wartości wskaźnika bezradności i zagrożenia wykluczeniem społecznym (tab. 5), czyli poniżej średniej dla gminy, odnotowano w 13 jednostkach, tj.: M2, M4, M5, M6, M7, M8, M9, M10, M14, G2, G8, G9, G11. Najniższą wartość wskaźnika odnotowano w jednostce M10 (-1,82). W przypadku pozostałych jednostek z ujemnym wskaźnikiem, wartość ta kształtowała się w granicach od -1,74 (M14) do -0,11 (M7 i G9).

Rycina 7. Syntetyczny wskaźnik bezradności i zagrożenia wykluczeniem społecznym (poniżej w powiększeniu część miejska gminy)





POZIOM PRZESTĘPCZOŚCI

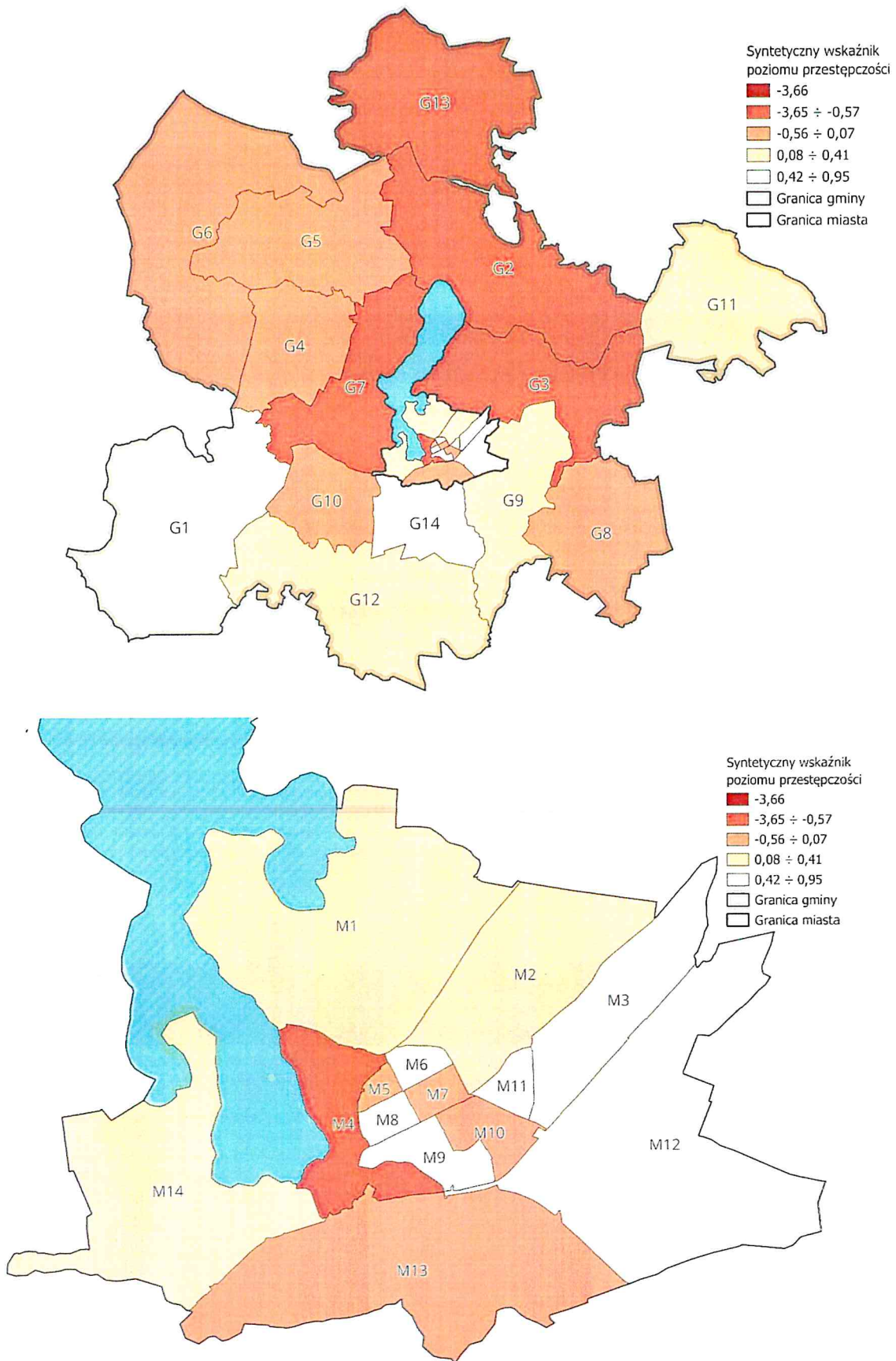
Zjawisko przestępczości analizowano na podstawie dwóch wskaźników cząstkowych, tj.:

- liczby procedur niebieskich kart / 1000 mieszkańców;
- liczby interwencji policji bez zdarzeń drogowych / 1000 mieszkańców.

Na rycinie 8. przedstawiono przestrzenny rozkład wskaźnika poziomu przestępczości dla jednostek analitycznych, obliczonego jako sumę ważoną zestandaryzowanych wartości wskaźników składowych. W analizie przyjęto, że wskaźnik dotyczący procedur niebieskich kart, ze względu na niewielką skalę występowania tego zjawiska, ma znacznie mniejsze znaczenie dla charakterystyki zjawiska przestępczości, dlatego przyznano mu wagę wynoszącą 0,2. Wagę liczby interwencji policji bez zdarzeń drogowych określono na 0,8.

Niekorzystne, ujemne wartości ogólnego wskaźnika przestępczości (tab. 5), czyli poniżej średniej dla gminy, odnotowano w 11 jednostkach, tj.: M4, M5, M7, M10, M13, G2, G3, G4, G5, G7, G13. Najniższą wartość wskaźnika odnotowano w jednostce: G3 (-3,66). W przypadku pozostałych jednostek z ujemnym wskaźnikiem, wartość ta kształtowała się w granicach od -1,23 (G7) do -0,02 (G4).

Rycina 8. Syntetyczny wskaźnik poziomu przestępczości (poniżej w powiększeniu część miejska gminy)

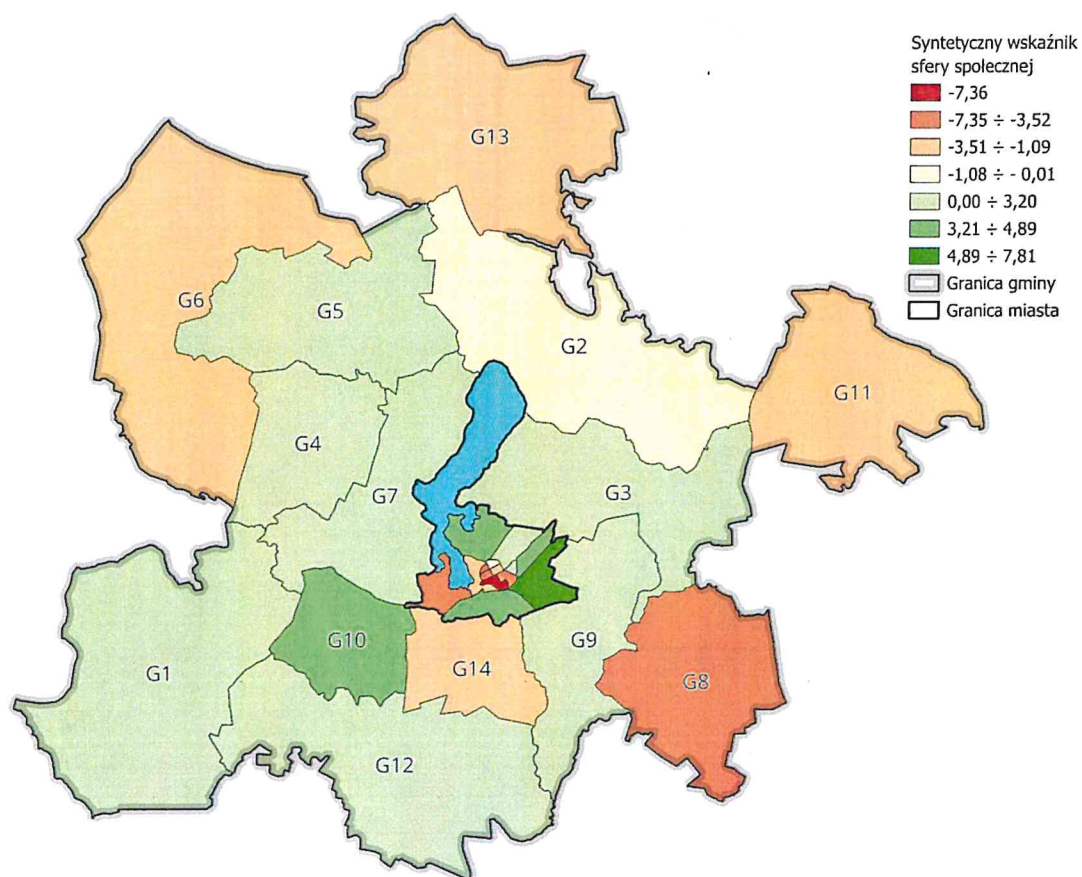


PODSUMOWANIE ANALIZY ZJAWISK SPOŁECZNYCH

Z obszarami z kumulacją zjawisk kryzysowych mamy do czynienia w sytuacji koncentracji negatywnych zjawisk społecznych. Aby móc stwierdzić, że na danym terenie występuje taka sytuacja, dokonano sumowania wskaźników poszczególnych zjawisk, otrzymując syntetyczny wskaźnik społeczny (tab. 5). Wartość tego wskaźnika pozwala określić natężenie zjawisk kryzysowych na terenie danej jednostki analitycznej – im ta wartość jest mniejsza, tym większe jest natężenie zjawisk kryzysowych. W tabeli 5 czerwoną czcionką wyróżniono najniższe wartości syntetycznego wskaźnika społecznego.

Niekorzystne, najniższe wartości syntetycznego wskaźnika społecznego, które negatywnie wyróżniają się na tle pozostałych, odnotowano w jednostkach: M4, M5, M6, M7, M8, M9, M10, M14, G2, G6, G8, G11, G13, G14. Ich przestrzenne rozmieszczenie (ryc. 9) wskazuje na koncentrację analizowanych zjawisk zarówno w zwartym obszarze miejskim, jak i w pozostałej części gminy. Wartość syntetycznego wskaźnika społecznego dla tych jednostek kształtuje się w przedziale od -7,36 do -0,15.

Rycina 9. Rozkład przestrzenny syntetycznego wskaźnika społecznego (poniżej w powiększeniu część miejska gminy)



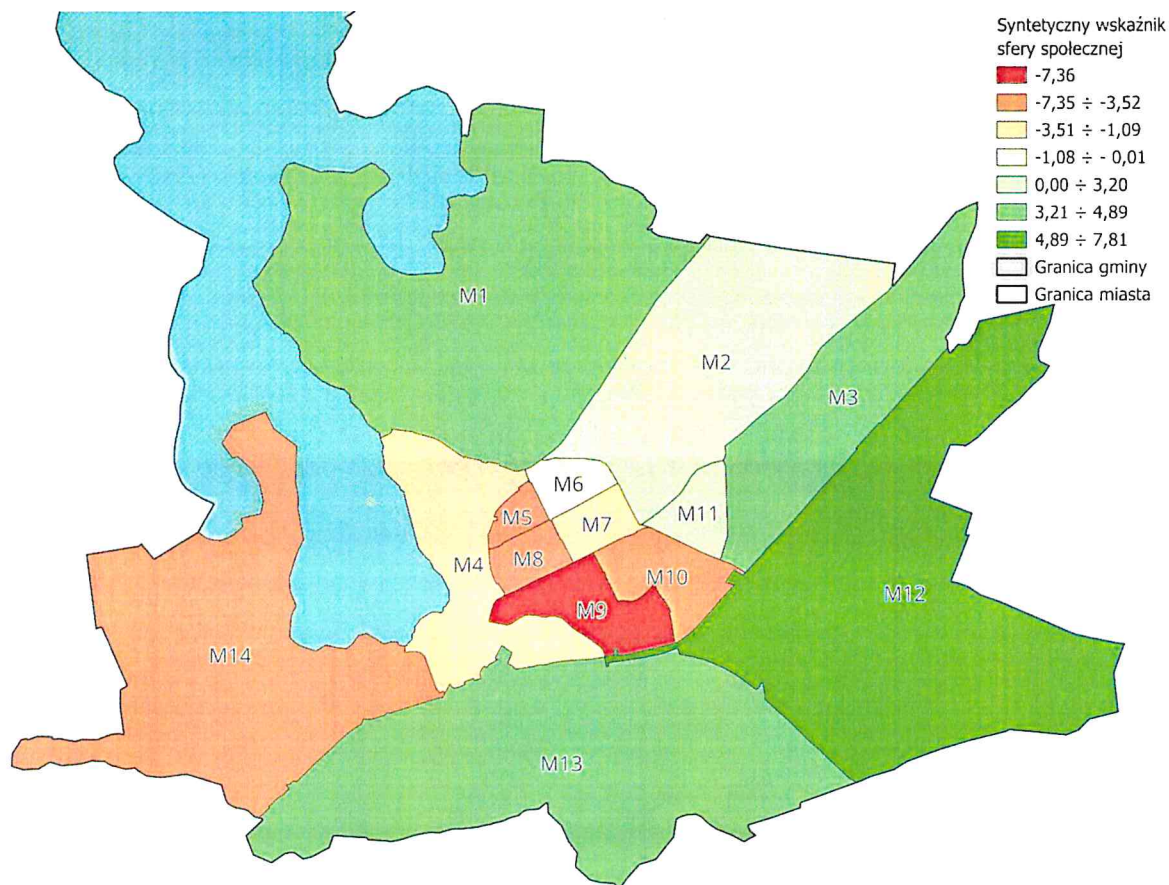


Tabela 5. Zestawienie zestandaryzowanych wskaźników społecznych i syntetycznego wskaźnika społecznego

Jednostka	Zmiany demograficzne	Ubóstwo	Bezrobocie	Osoby ze szczególnymi potrzebami	Bezradność i zagrożenie wyklucz. społ.	Przestępczość	Syntetyczny wskaźnik społeczny
M1	3,02	0,33	0,74	-0,40	0,78	0,31	4,78
M2	0,41	0,57	0,93	1,04	-0,12	0,37	3,20
M3	-0,04	0,88	1,43	1,04	0,78	0,80	4,89
M4	0,11	-0,03	-0,05	0,36	-0,87	-0,61	-1,09
M5	-1,83	-0,21	-0,56	-0,44	-0,13	-0,35	-3,52
M6	-2,19	0,60	0,38	0,80	-0,89	0,95	-0,36
M7	-0,94	-0,88	0,29	-0,63	-0,11	-0,10	-2,37
M8	-1,71	-0,74	-0,76	-0,75	-1,39	0,67	-4,68
M9	0,28	-3,38	-1,43	-2,71	-0,84	0,72	-7,36
M10	-1,02	-0,85	-1,11	0,17	-1,82	-0,16	-4,78
M11	-1,60	0,68	1,65	0,41	0,78	0,66	2,58
M12	3,12	0,88	1,15	1,04	0,78	0,84	7,81

Jednostka	Zmiany demograficzne	Ubóstwo	Bezrobocie	Osoby ze szczególnymi potrzebami	Bezradność i zagrożenie wyklucz. społ.	Przestępczość	Syntetyczny wskaźnik społeczny
M13	0,57	0,70	0,82	1,04	0,78	-0,06	3,85
M14	-0,35	-0,83	0,01	-1,80	-1,74	0,41	-4,31
G1	-1,86	-0,81	0,50	0,80	0,78	0,64	0,05
G2	-0,09	0,34	0,25	0,91	-0,64	-0,92	-0,15
G3	3,92	0,33	0,33	0,37	0,78	-3,66	2,07
G4	-1,19	0,47	0,79	-0,03	0,78	-0,02	0,81
G5	0,28	0,20	-0,56	-0,18	0,78	-0,27	0,25
G6	-1,17	0,66	-2,17	0,13	0,78	0,07	-1,70
G7	1,05	0,84	0,36	0,61	0,78	-1,23	2,41
G8	-0,65	-0,29	-1,46	-1,41	-1,68	0,03	-5,48
G9	1,24	0,68	0,47	0,41	-0,11	0,28	2,97
G10	1,26	0,21	0,81	1,04	0,78	0,00	4,11
G11	0,62	0,37	-1,89	-0,14	-0,34	0,20	-1,17
G12	0,01	-0,11	-0,32	-0,41	0,54	0,39	0,10
G13	-1,05	-0,43	-0,83	0,54	0,55	-0,57	-1,80
G14	-0,18	-0,17	0,24	-1,81	0,22	0,61	-1,09

* Wartości przedstawione w tabeli zostały zaokrąglone do dwóch miejsc po przecinku. Kolumna „Syntetyczny wskaźnik społeczny” prezentuje sumę obliczoną na podstawie pełnej precyzji danych źródłowych, co może powodować niewielkie różnice wynikające z zaokrągleń.

Zgodnie z treścią przepisów ustawy z dnia 9 października 2015 r. o rewitalizacji, obszar gminy znajdujący się w stanie kryzysowym to obszar, na którym następuje koncentracja negatywnych zjawisk społecznych, w szczególności bezrobocia, ubóstwa, przestępczości, wysokiej liczby mieszkańców będących osobami ze szczególnymi potrzebami, niskiego poziomu edukacji lub kapitału społecznego, a także niewystarczającego poziomu uczestnictwa w życiu publicznym i kulturalnym.

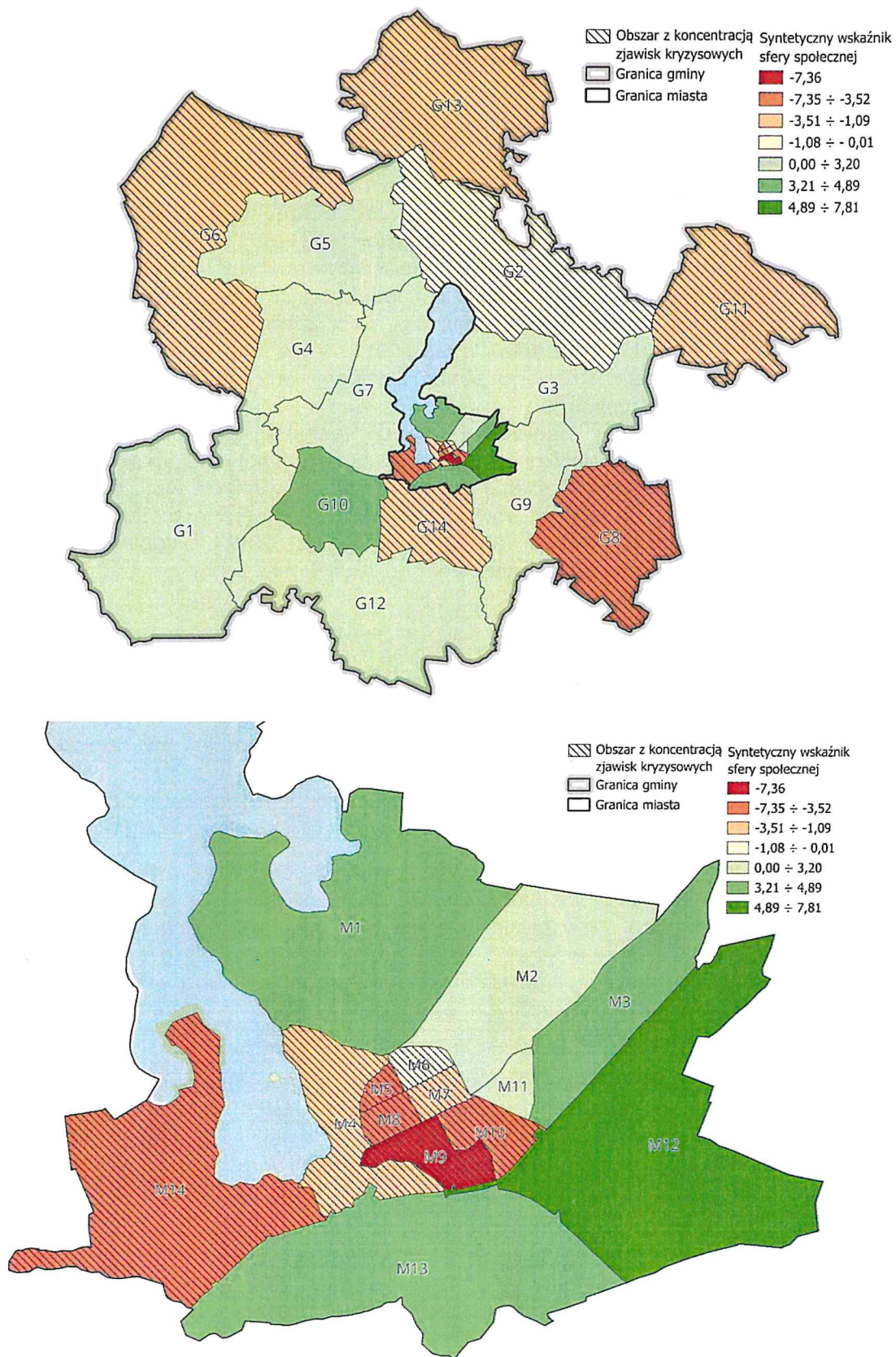
W wyniku przeprowadzonej analizy wskaźnikowej zjawisk społecznych jako obszary z koncentracją zjawisk kryzysowych należy uznać te jednostki, dla których syntetyczny wskaźnik społeczny przyjmuje najbardziej niekorzystne wartości (zaznaczone czerwonym kolorem), co świadczy o szczególnym natężeniu negatywnych zjawisk społecznych.

W związku z powyższym obszarem gminy z kumulacją zjawisk kryzysowych w Gminie Myślibórz należy uznać tereny jednostek: M4, M5, M6, M7, M8, M9, M10, M14, G2, G6, G8, G11, G13, G14 (tab. 6, ryc. 10).

Tabela 6. Zestawienie zestandaryzowanych wartości wskaźników dla jednostek analitycznych o szczególnym natężeniu negatywnych zjawisk społecznych

Jednostka	Zmiany demograficzne	Ubóstwo	Bezrobocie	Osoby ze szczególnymi potrzebami	Bezradność i zagrożenie wykluczeniem społecznym	Przestępczość	Syntetyczny wskaźnik społeczny	Powierzchnia [km ²]	Ludność
M4	0,11	-0,03	-0,05	0,36	-0,87	-0,61	-1,09	0,43	437
M5	-1,83	-0,21	-0,56	-0,44	-0,13	-0,35	-3,52	0,04	789
M6	-2,19	0,60	0,38	0,80	-0,89	0,95	-0,46	0,07	772
M7	-0,94	-0,88	0,29	-0,63	-0,11	-0,10	-2,37	0,07	813
M8	-1,71	-0,74	-0,76	-0,75	-1,39	0,67	-4,68	0,07	665
M9	0,28	-3,38	-1,43	-2,71	-0,84	0,72	-7,36	0,17	797
M10	-1,02	-0,85	-1,11	0,17	-1,82	-0,16	-4,78	0,15	878
M14	-0,35	-0,83	0,01	-1,80	-1,74	0,41	-4,31	1,22	631
G2	-0,09	0,34	0,25	0,91	-0,64	-0,92	-0,15	30,78	615
G6	-1,17	0,66	-2,17	0,13	0,78	0,07	-1,70	38,75	537
G8	-0,65	-0,29	-1,46	-1,41	-1,68	0,03	-5,48	18,25	465
G11	0,62	0,37	-1,89	-0,14	-0,34	-0,20	-1,17	20,97	644
G13	-1,05	-0,43	-0,83	0,54	0,55	-0,57	-1,80	29,06	650
G14	-0,18	-0,17	0,24	-1,81	0,22	0,61	-1,09	9,14	534
				Razem				149,17	9227

Rycina 10. Jednostki z kumulacją zjawisk kryzysowych (poniżej w powiększeniu część miejska gminy)



6 DELIMITACJA OBSZARU ZDEGRADOWANEGO

Zgodnie z przepisami ustawowymi, obszar gminy, na którym występuje kumulacja negatywnych zjawisk społecznych, czyli znajdujący się w stanie kryzysowym, można wyznaczyć jako obszar zdegradowany w przypadku występowania na nim ponadto co najmniej jednego z negatywnych zjawisk (art. 9 ust. 1 ustawy o rewitalizacji):

- gospodarczych, w tym niskiego stopnia przedsiębiorczości, słabej kondycji lokalnych przedsiębiorstw lub
- środowiskowych, w tym przekroczenia standardów jakości środowiska, obecności odpadów stwarzających zagrożenie dla życia, zdrowia ludzi lub stanu środowiska lub
- przestrzenno-funkcjonalnych, w tym niewystarczającego wyposażenia w infrastrukturę techniczną i społeczną lub jej złego stanu technicznego, braku dostępu do podstawowych usług lub ich niskiej jakości, niedostosowania rozwiązań urbanistycznych do zmieniających się funkcji obszaru, niedostosowania infrastruktury do potrzeb osób ze szczególnymi potrzebami, o których mowa w ustawie z dnia 19 lipca 2019 r. o zapewnianiu dostępności osobom ze szczególnymi potrzebami, niskiego poziomu obsługi komunikacyjnej, niedoboru lub niskiej jakości terenów publicznych, lub
- technicznych, w tym degradacji stanu technicznego obiektów budowlanych, w tym o przeznaczeniu mieszkaniowym, oraz niefunkcjonowaniu rozwiązań technicznych umożliwiających efektywne korzystanie z obiektów budowlanych, w szczególności w zakresie energooszczędności, ochrony środowiska i zapewniania dostępności osobom ze szczególnymi potrzebami, o których mowa w ustawie z dnia 19 lipca 2019 r. o zapewnianiu dostępności osobom ze szczególnymi potrzebami.

NEGATYWNE ZJAWISKA GOSPODARCZE

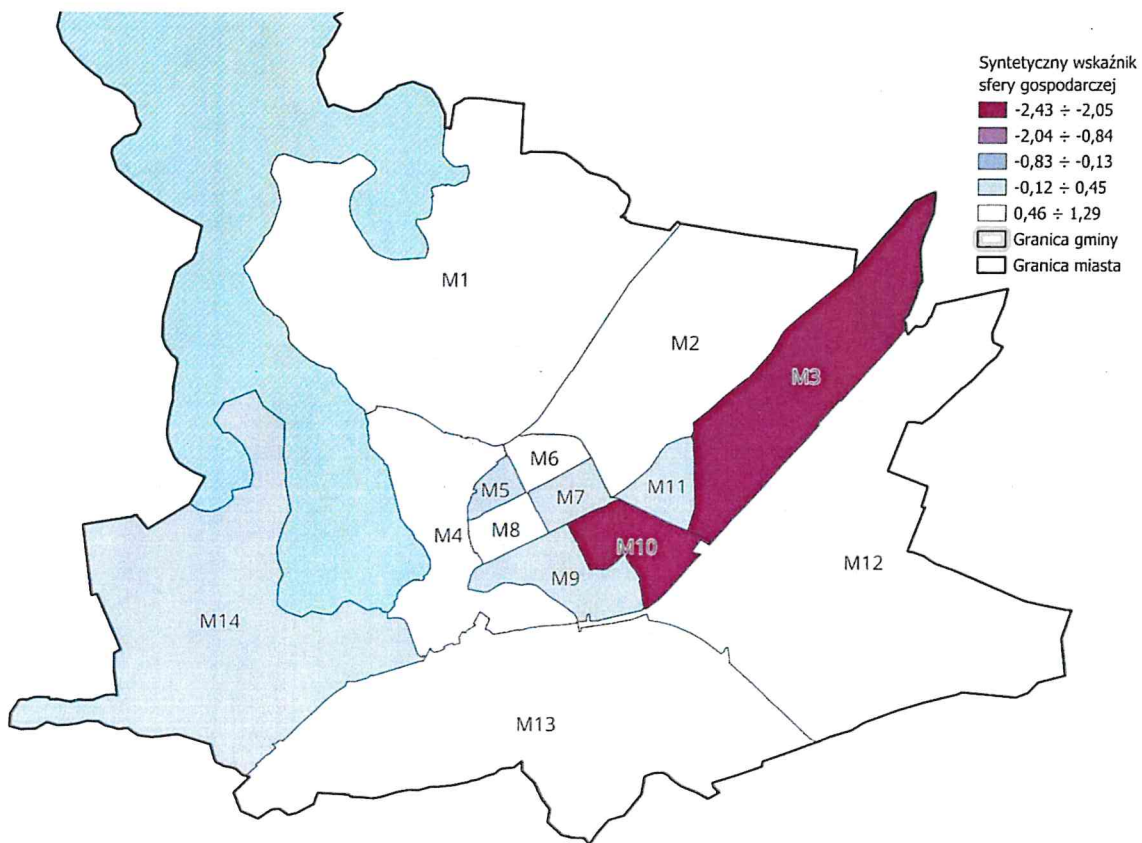
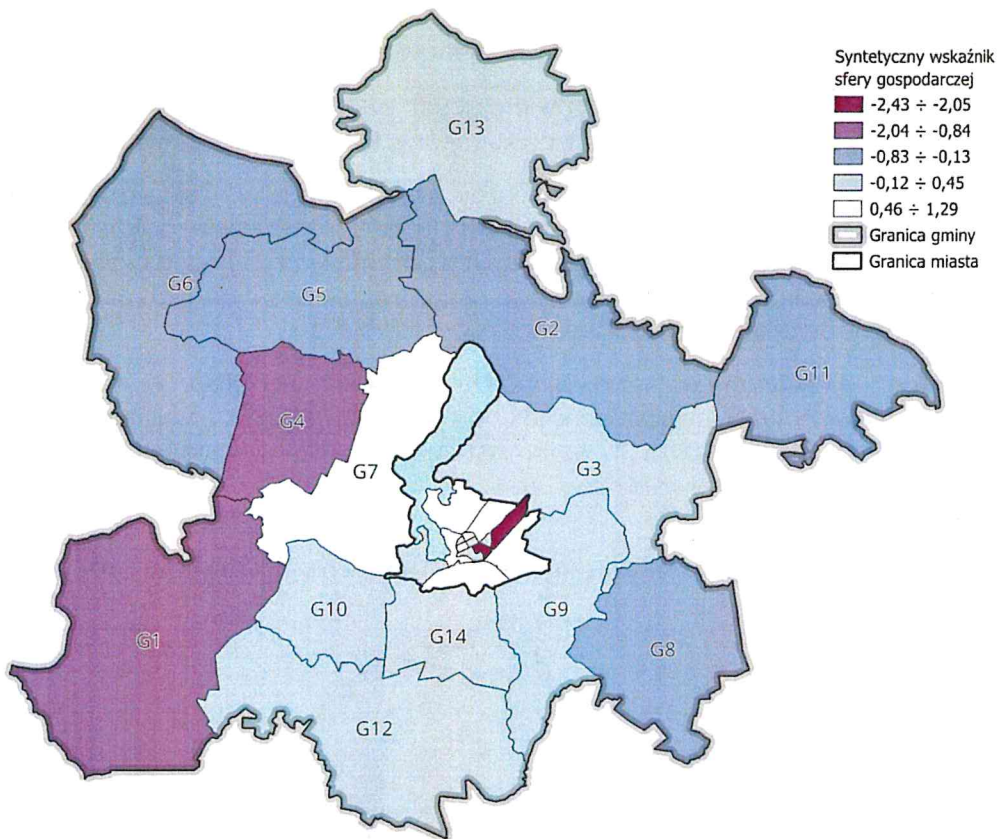
Negatywne zjawiska w sferze gospodarczej analizowano na podstawie trzech wskaźników cząstkowych (obliczone wartości wskaźników przedstawia tabela 7), tj.:

- liczby podmiotów zarejestrowanych w CEIDG wg miejsca siedziby działalności na 1000 mieszkańców;
- odsetka podmiotów gospodarczych, które zawieszały działalność w latach 2016-2024;
- odsetka podmiotów gospodarczych wykreślonych z CEIDG w latach 2016-2024.

W pracach analitycznych przyjęto, że negatywne zjawiska gospodarcze w większym stopniu oddają wskaźniki dotyczące kondycji przedsiębiorstw. Z tego powodu przy sumowaniu cząstkowych wskaźników gospodarczych, wskaźnikom dotyczącym wyrejestrowanych oraz zawieszonych podmiotów w latach 2016-2024 przyznano wagę po 0,4, zaś liczba podmiotów zarejestrowanych otrzymała wagę 0,2. Na rycinie 11 przedstawiono przestrzenny rozkład syntetycznego wskaźnika gospodarczego dla jednostek analitycznych, obliczonego jako sumę ważoną zestandaryzowanych wartości wskaźników cząstkowych.

Ujemne wartości syntetycznego wskaźnika sfery gospodarczej (tab. 8), czyli poniżej średniej dla gminy odnotowano w 12 jednostkach, tj.: M3, M9, M10, G1, G2, G4, G5, G6, G8, G11, G12, G14. Najniższe wartości wskaźnika odnotowano w jednostkach nr M10 (-2,42) i M3 (-2,05). W przypadku pozostałych jednostek z ujemnym wskaźnikiem, wartość ta kształtowała się w granicach od - 0,97 (G4) do -0,03 (G12, G14).

Rycina 11. Syntetyczny wskaźnik gospodarczy (poniżej w powiększeniu część miejska gminy)



NEGATYWNE ZJAWISKA ŚRODOWISKOWE

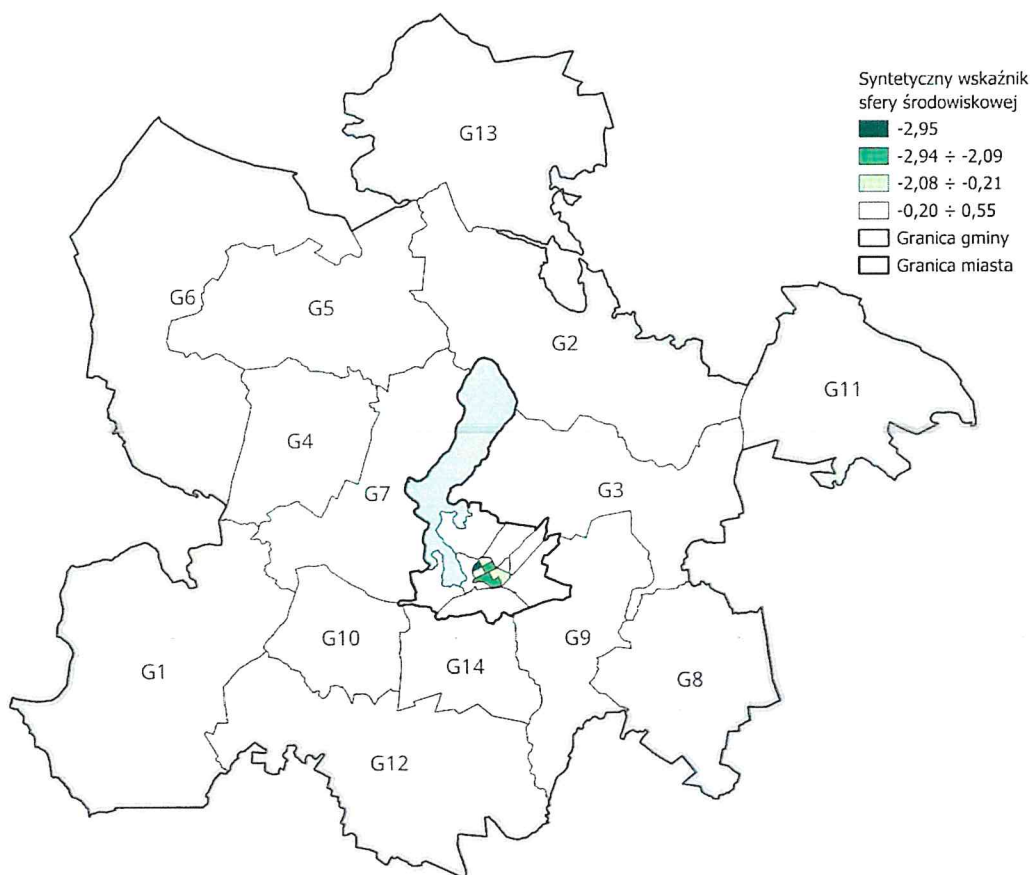
Negatywne zjawiska w sferze środowiskowej analizowano na podstawie dwóch wskaźników cząstkowych (obliczone wartości wskaźników przedstawia tabela 7), tj.:

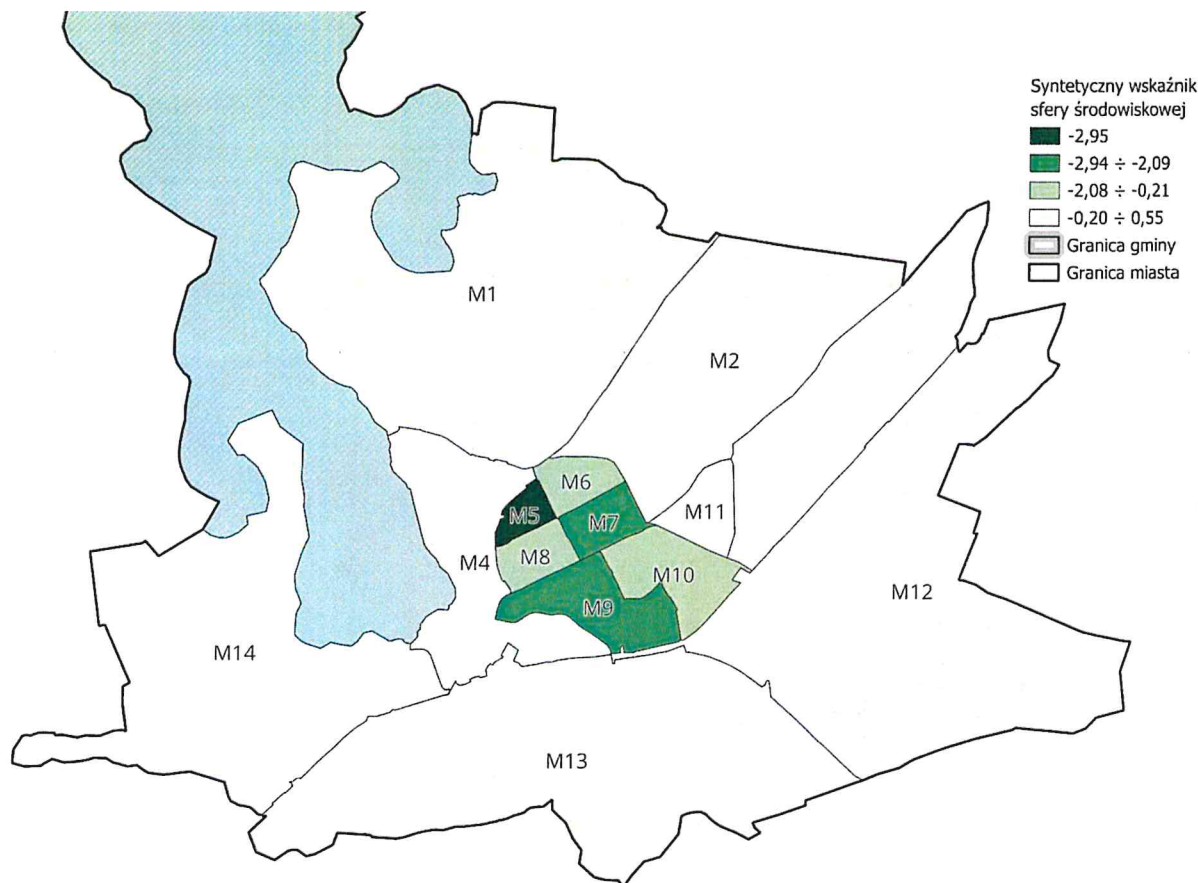
- ilości odpadów niebezpiecznych zawierających azbest kg/ km²;
- liczby źródeł ciepła (kocioł, piec, trzon kuchenny, kominek) na paliwo stałe/1 km².

W analizie przyjęto, że wskaźnik dotyczący liczby źródeł ciepła w większym stopniu przedstawia negatywne zjawiska środowiskowe z tego powodu przy sumowaniu przyznano mu wagę 0,6, natomiast wskaźnik ilości odpadów niebezpiecznych otrzymał wagę 0,4. Na rycinie 12 przedstawiono przestrzenny rozkład wskaźnika środowiskowego dla jednostek analitycznych obliczonego jako sumę ważoną zestandaryzowanych wartości wskaźników cząstkowych.

Ujemne wartości syntetycznego wskaźnika sfery środowiskowej (tab. 8), czyli poniżej średniej dla gminy, odnotowano w 6 jednostkach: M5, M6, M7, M8, M9, M10. Najniższą wartość wskaźnika odnotowano w jednostce M5 (-2,95), natomiast w przypadku pozostałych jednostek z ujemnym wskaźnikiem, wartość ta kształtowała się w granicach od -2,63 (M7) do -0,22 (M10).

Rycina 12. Syntetyczny wskaźnik środowiskowy (poniżej w powiększeniu część miejska gminy)





NEGATYWNE ZJAWISKA PRZESTRZENNO-FUNKCJONALNE

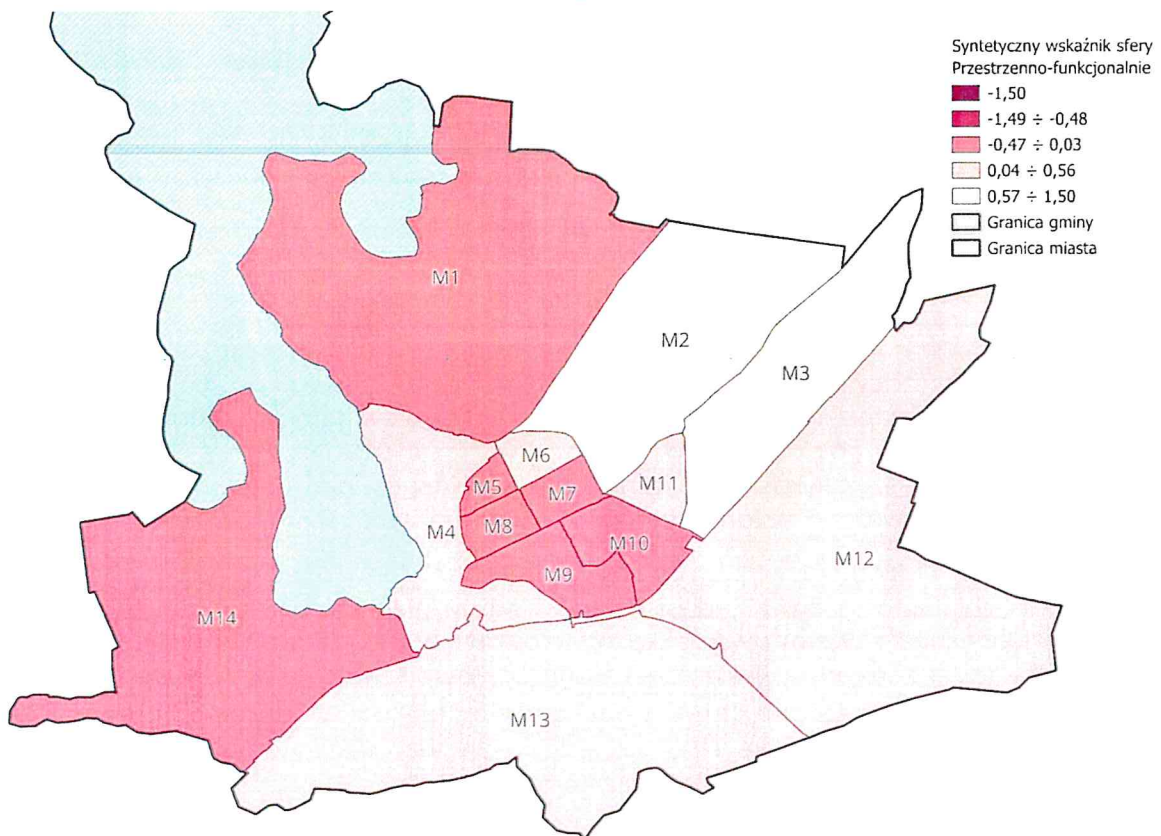
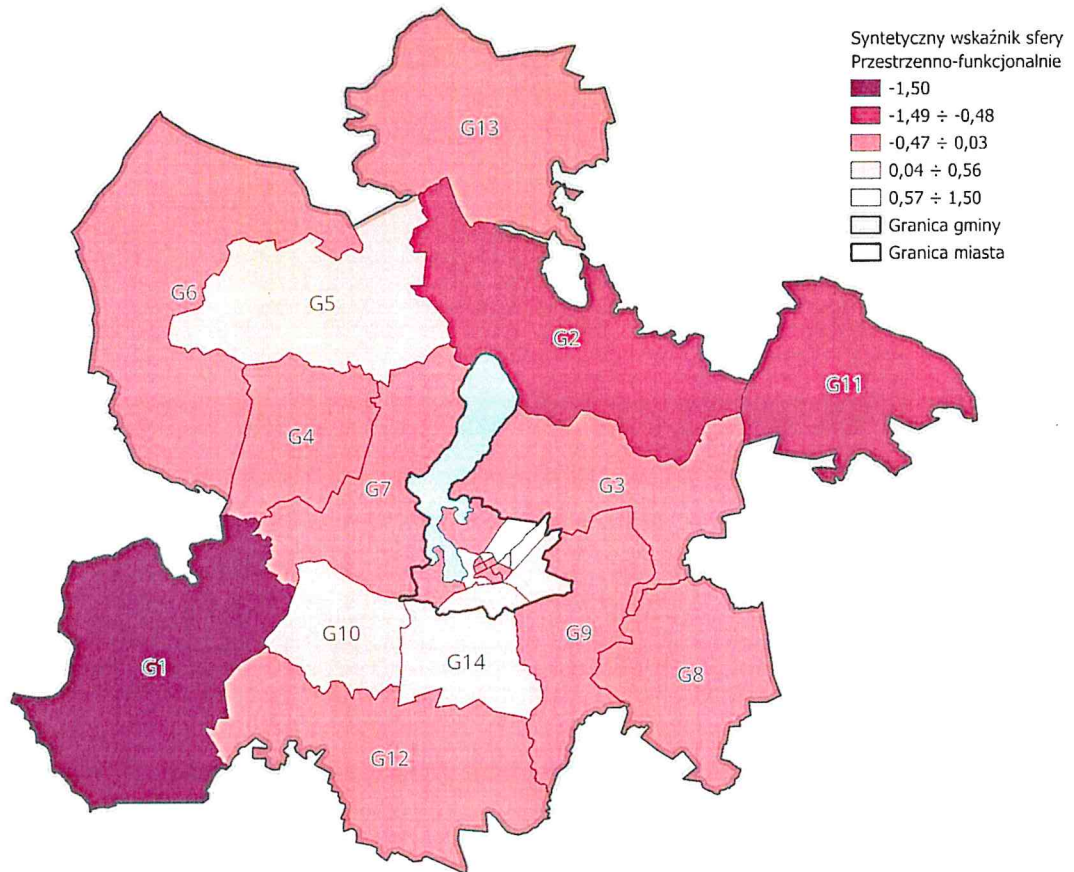
Negatywne zjawiska w sferze przestrzenno-funkcjonalnej analizowano na podstawie trzech wskaźników częściowych (obliczone wartości wskaźników przedstawia tabela 7), tj.:

- liczby obiektów w Rejestrze zabytków / 100 mieszkańców;
- liczby obiektów w Gminnej Ewidencji Zabytków / 100 mieszkańców;
- liczby obiektów użyteczności publicznej / 100 mieszkańców.

W analizie przyjęto, że negatywne zjawiska w sferze przestrzenno-funkcjonalnej w większym stopniu oddaje wskaźnik dotyczący ilości obiektów użyteczności publicznej. Z tego powodu przy sumowaniu częściowych wskaźników przestrzenno-funkcjonalnych, wskaźnikowi temu przypisano wagę 0,4, zaś wskaźnikom dotyczącym obiektów zabytkowych – wagi po 0,3. Na rycinie 13 przedstawiono przestrzenny rozkład wskaźnika przestrzenno-funkcjonalnego dla jednostek analitycznych, obliczonego jako sumę ważoną zestandaryzowanych wartości wskaźników częściowych.

Ujemne wartości syntetycznego wskaźnika sfery przestrzenno-funkcjonalnej (tab. 8), czyli poniżej średniej dla gminy odnotowano w 15 jednostkach: M1, M5, M7, M8, M14, G1, G2, G3, G4, G7, G8, G9, G11, G12, G13. Najniższą wartość wskaźnika odnotowano w jednostce G1 (-1,50). W przypadku pozostałych jednostek z ujemnym wskaźnikiem, wartość ta kształtowała się w granicach od -0,61 (G2) do -0,03 (M5).

Rycina 13. Syntetyczny wskaźnik przestrzenno-funkcjonalny (poniżej w powiększeniu część miejska gminy)



NEGATYWNE ZJAWISKA TECHNICZNE

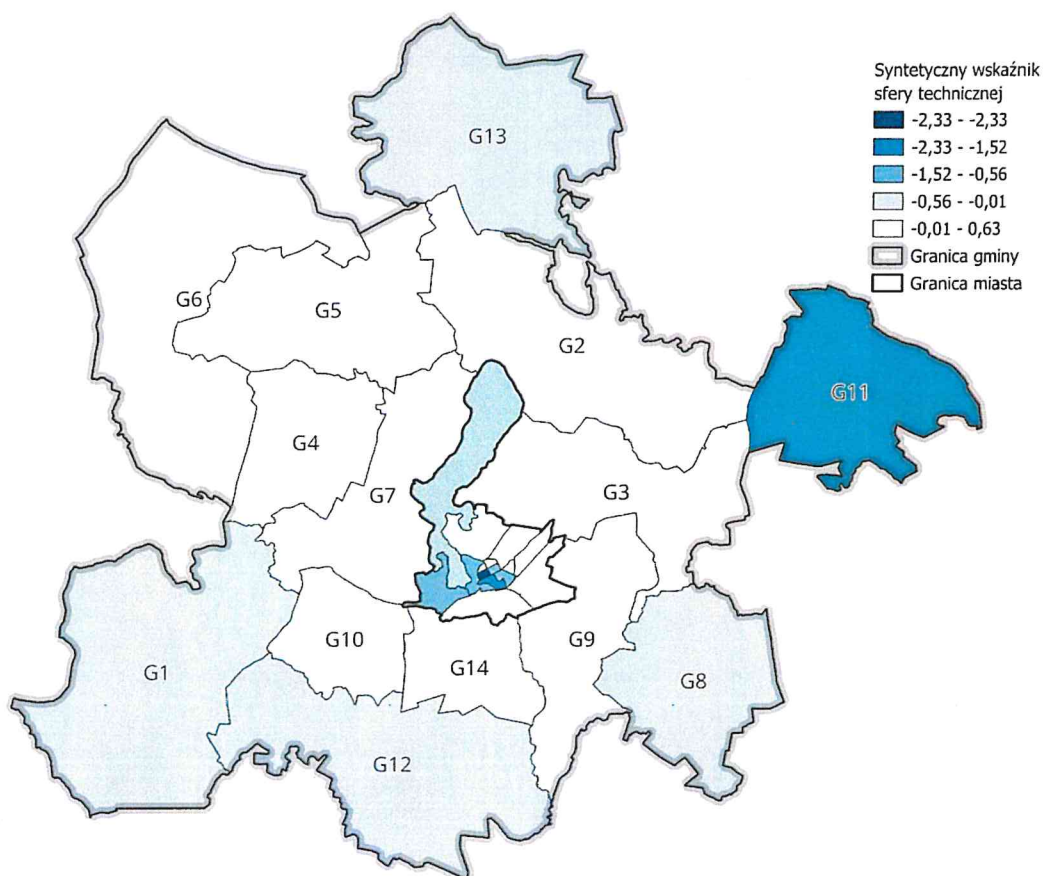
Negatywne zjawiska w sferze technicznej analizowano na podstawie dwóch wskaźników cząstkowych (obliczone wartości wskaźników przedstawia tabela 7), tj.:

- liczby mieszkań komunalnych i socjalnych bez c.o. i c.w.u. / 100 mieszkańców;
- liczby mieszkań komunalnych i socjalnych bez łazienki i/lub wc / 100 mieszkańców.

Przy sumowaniu cząstkowych wskaźników technicznych, obu wskaźnikom przyznano wagę 0,5. Na rycinie 14 przedstawiono przestrzenny rozkład wskaźnika technicznego, obliczonego jako sumę ważoną zestandaryzowanych wartości wskaźników cząstkowych.

Ujemne wartości syntetycznego wskaźnika sfery technicznej (tab. 8), czyli poniżej średniej dla gminy odnotowano w 12 jednostkach, tj.: M4, M5, M7, M8, M9, M10, M14, G1G8, G11, G12, G13. Najniższą wartość wskaźnika odnotowano w jednostce M8 (-2,33). W przypadku pozostałych jednostek z ujemnym wskaźnikiem, wartość ta kształtowała się w granicach od -1,62 (M9) do -0,01 (M5).

Rycina 14. Syntetyczny wskaźnik techniczny (poniżej w powiększeniu część miejska gminy)



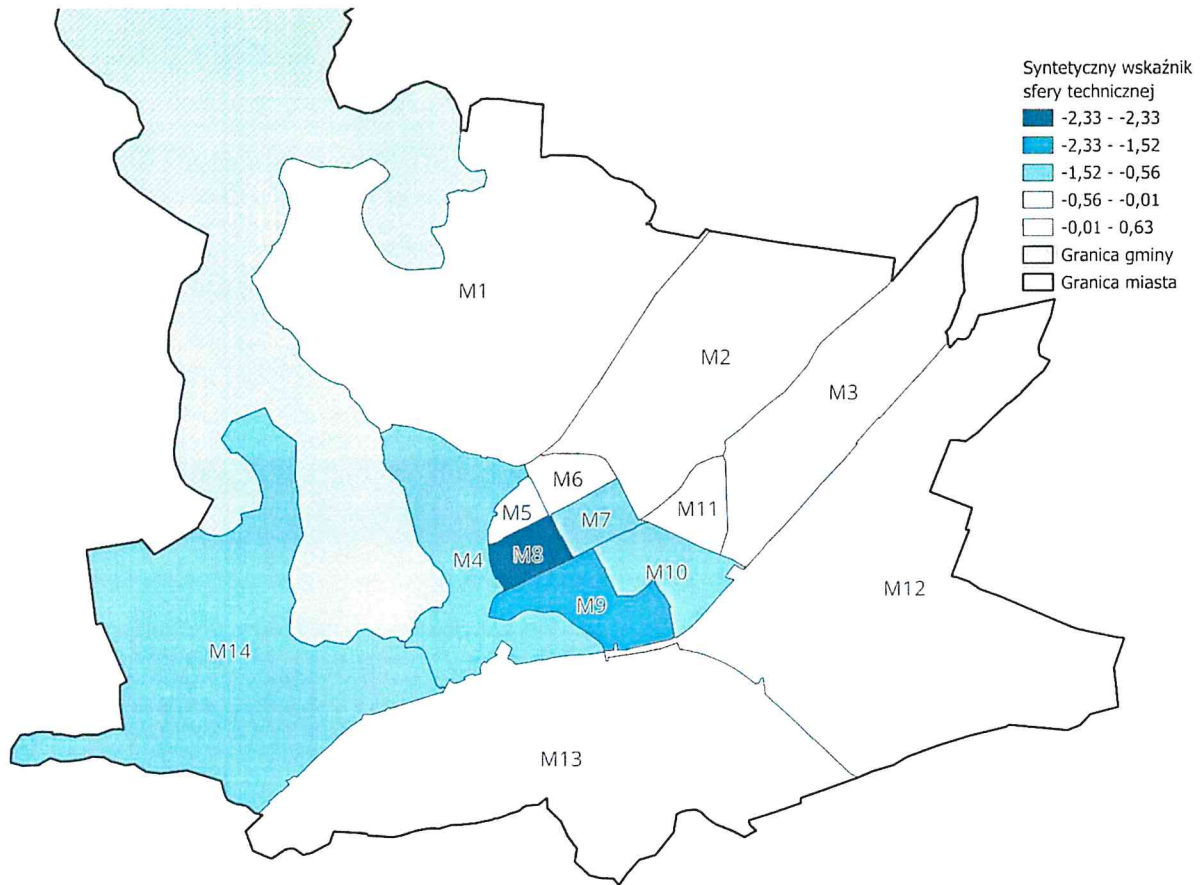


Tabela 7. Zestawienie wskaźników dla analizowanych zjawisk sfer: gospodarczej, środowiskowej, przestrzenno-funkcjonalnej i technicznej

Jednoska	gospodarcza			środowiskowa	przestrzenno-funkcjonalna			techniczna
	Liczba podmiotów zarejestrowanych w CEIDG wg miejsca siedziby działalności / 100 mieszkańców	Odsetek podmiotów gospodarczych, które zawieszały działalność w latach 2016-2024	Odsetek podmiotów gospodarczych wykreślonych z CEIDG w latach 2016-2024		Ilość odpadów niebezpiecznych zawierających azbest kg/m ²	Liczba źródeł ciepła (kocioł, piec, trzon kuchenny, kominek) na paliwo stałe/ 1 km ²	Liczba obiektów w Rejestrze zabytków/ 100 mieszkańców [szt./100 mieszkańców]	
M1	7,87	28,57	46,43	0,00	23,95	0,00	2,25	0,00
M2	8,83	21,43	53,57	5159,04	39,76	0,16	1,42	0,00
M3	2,19	75,00	150,00	0,00	1,72	0,00	0,00	0,00
M4	10,76	25,53	63,83	14197,67	90,70	0,92	5,95	0,23
M5	4,56	25,00	86,11	69475,00	1850,00	0,13	1,52	0,00
M6	4,92	13,16	52,63	29785,71	628,57	0,00	0,91	0,00
M7	6,64	37,04	74,07	55071,43	1814,29	0,12	2,58	0,12
M8	11,58	15,58	46,75	13714,29	1028,57	0,90	3,46	0,30
M9	7,03	39,29	83,93	83576,47	888,24	0,25	6,15	0,13
M10	2,39	85,71	161,90	7746,67	533,33	0,23	2,39	0,11
M11	4,30	35,90	53,85	0,00	33,33	0,00	0,11	0,00
M12	9,21	26,47	55,88	0,00	12,35	0,00	0,41	0,00
M13	6,58	12,73	50,91	2837,84	91,89	0,12	1,44	0,00
M14	5,23	21,21	63,64	5580,33	136,07	0,16	1,43	0,00
G1	2,64	41,67	116,67	3654,75	2,73	2,42	9,69	0,22
G2	3,09	26,32	115,79	6741,23	4,42	1,46	5,20	0,00
G3	4,26	20,83	87,50	5236,72	3,11	1,24	3,37	0,00
G4	2,71	20,00	175,00	2060,69	5,93	0,95	3,26	0,00
G5	3,13	27,78	105,56	3166,74	3,00	0,17	2,60	0,00
G6	4,47	45,83	87,50	10296,90	2,84	0,19	3,54	0,00

G7	3,67	12,50	62,50	9106,77	3,58	0,69	4,13	0,23	0,00	0,00
G8	3,66	11,76	129,41	3012,05	4,27	0,65	3,87	0,22	0,43	0,22
G9	4,35	39,29	35,71	5567,13	4,14	0,47	3,73	0,16	0,31	0,00
G10	5,25	27,27	63,64	5699,28	11,86	0,48	2,63	0,48	0,24	0,00
G11	3,11	40,00	60,00	8119,03	3,58	0,47	6,37	0,16	1,09	0,47
G12	3,57	27,27	81,82	4748,24	6,21	0,97	6,81	0,49	0,49	0,16
G13	3,38	27,27	68,18	4246,04	2,51	1,08	5,54	0,31	0,92	0,15
G14	4,87	23,08	100,00	5577,68	5,69	0,00	2,62	0,19	0,19	0,00

Niekorzystne, ujemne wartości zestandaryzowanego, syntetycznego wskaźnika w poszczególnych sferach: gospodarczej, środowiskowej, przestrzenno-funkcjonalnej i technicznej (wyróżnione w tabeli 8. pogrubioną czerwoną czcionką), czyli poniżej średniej dla gminy, odnotowano w większości jednostek (poza jednostkami: M2, M11, M12, M13, G10). Ujemny syntetyczny wskaźnik sfery gospodarczej odnotowano w 12 jednostkach, sfery środowiskowej w 12 jednostkach, przestrzenno-funkcjonalnej w 15 jednostkach, a sfery technicznej w 6 jednostkach.

Tabela 8. Zestawienie zestandaryzowanych wskaźników dla sfer: gospodarczej, środowiskowej, przestrzenno-funkcjonalnej i technicznej

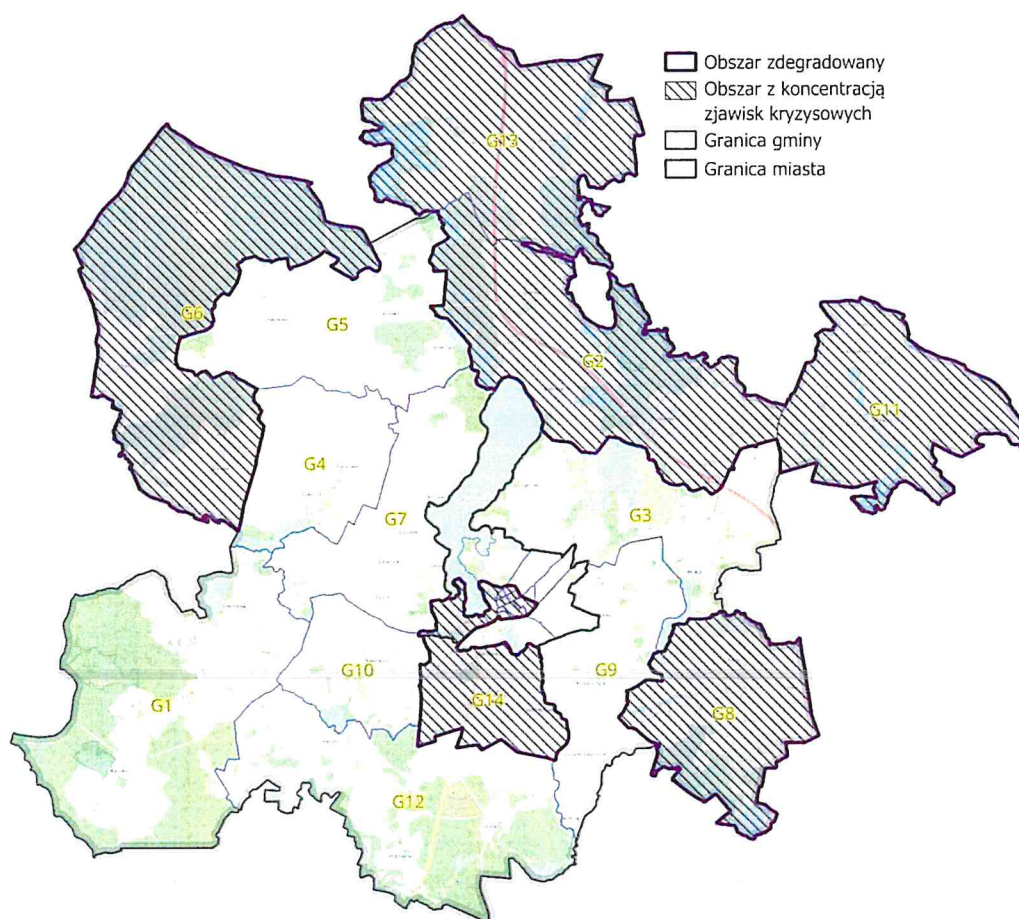
Oznaczenie	Sfera gospodarcza	Sfera środowiskowa	Sfera przestrzenno-funkcjonalna	Sfera techniczna
M1	0,68	0,52	-0,06	0,63
M2	0,85	0,41	1,50	0,55
M3	-2,05	0,55	0,95	0,63
M4	0,79	0,17	0,29	-0,97
M5	0,05	-2,95	-0,03	-0,01
M6	0,74	-0,76	0,12	0,57
M7	0,07	-2,63	-0,17	-0,87
M8	1,28	-0,91	-0,12	-2,33
M9	-0,07	-2,10	0,01	-1,62
M10	-2,42	-0,22	0,02	-0,56
M11	0,13	0,51	0,23	0,63
M12	0,73	0,54	0,19	0,63
M13	0,90	0,39	0,22	0,51
M14	0,45	0,29	-0,04	-0,61
G1	-0,84	0,48	-1,50	-0,41
G2	-0,43	0,42	-0,61	0,58
G3	0,11	0,45	-0,19	0,60
G4	-0,97	0,51	-0,18	0,63
G5	-0,35	0,49	0,47	0,63
G6	-0,47	0,35	0,03	0,54
G7	0,54	0,37	-0,24	0,63
G8	-0,19	0,49	-0,21	-0,35
G9	0,25	0,44	-0,21	0,58
G10	0,30	0,43	0,56	0,59
G11	-0,13	0,39	-0,56	-1,52
G12	-0,03	0,45	-0,25	-0,13
G13	0,10	0,47	-0,48	-0,17
G14	-0,03	0,44	0,25	0,60

OBSZAR ZDEGRADOWANY

Wyznaczenia (delimitacji) obszaru zdegradowanego dokonano na podstawie delimitacji jednostek z kumulacją zjawisk kryzysowych oraz wartości zestandaryzowanych wskaźników dla sfer: gospodarczej, środowiskowej, przestrzenno-funkcjonalnej i technicznej. Jako obszar zdegradowany wskazano te jednostki, w których zidentyfikowano kumulację zjawisk kryzysowych w sferze społecznej (M4, M5, M6, M7, M8, M9, M10, M14, G2, G6, G8, G11, G13, G14) i ujemne wartości zestandaryzowanego wskaźnika syntetycznego w przynajmniej jednej z pozostałych czterech sfer.

W związku z powyższym jako obszar zdegradowany Gminy Myślibórz wskazuje się tereny jednostek nr: M4, M5, M6, M7, M8, M9, M10, M14, G2, G6, G8, G11, G13, G14 (tab. 9, ryc. 15).

Rycina 15. Granice obszaru zdegradowanego (poniżej w powiększeniu część miejska gminy)



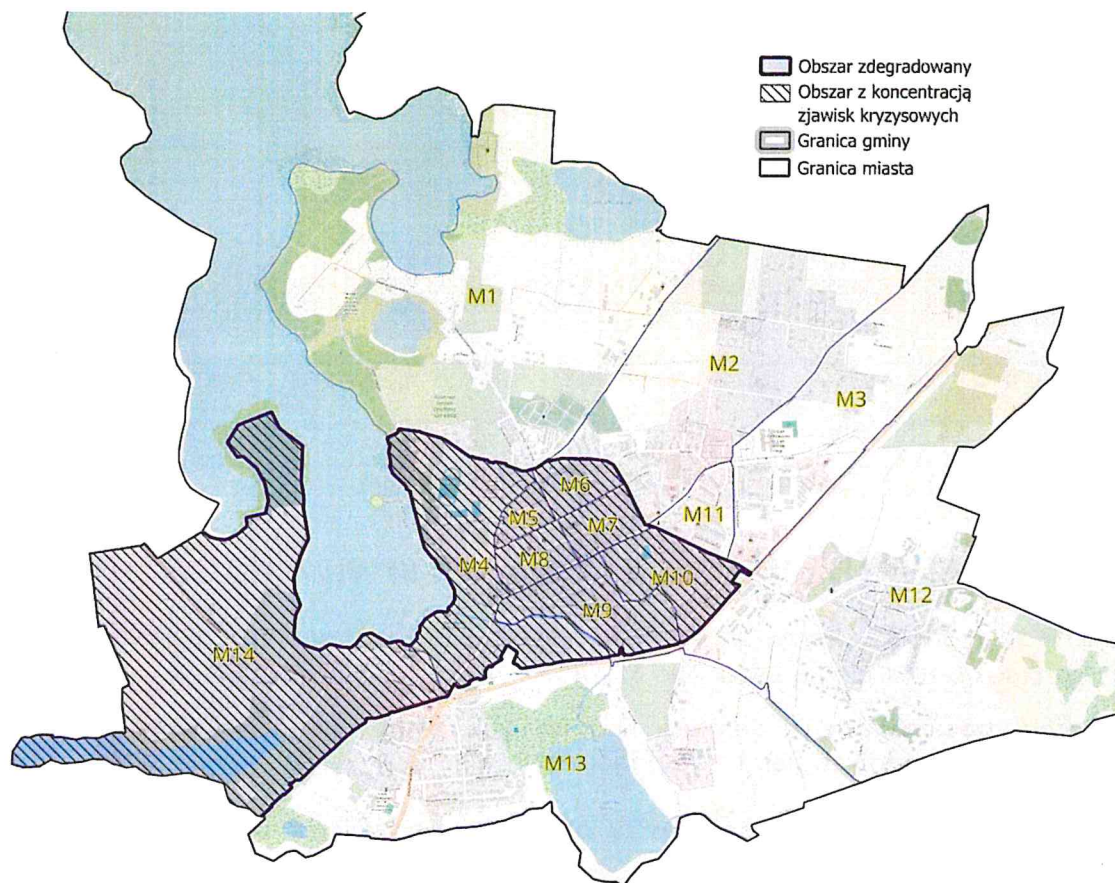


Tabela 9. Zestawienie danych dla obszaru zdegradowanego

Jednostka	Syntetyczny wskaźnik społeczny	Syntetyczny wskaźnik sfery gospodarczej	Syntetyczny wskaźnik sfery środowiskowej	Syntetyczny wskaźnik sfery przestrzenno-funkcjonalnej	Syntetyczny wskaźnik sfery technicznej	Powierzchnia [km ²]	Ludność [osoby]
M4	-1,09	0,79	0,17	0,29	-0,97	0,43	437
M5	-3,52	0,05	-2,95	-0,03	-0,01	0,04	789
M6	-0,36	0,74	-0,76	0,12	0,57	0,07	772
M7	-2,37	0,07	-2,63	-0,17	-0,87	0,07	813
M8	-4,68	1,28	-0,91	-0,12	-2,33	0,07	665
M9	-7,36	-0,07	-2,10	0,01	-1,62	0,17	797
M10	-4,78	-2,42	-0,22	0,02	-0,56	0,15	878
M14	-4,31	0,45	0,29	-0,04	-0,61	1,22	631
G2	-0,15	-0,43	0,42	-0,61	0,58	30,78	615
G6	-1,70	-0,47	0,35	0,03	0,54	38,75	537
G8	-5,48	-0,19	0,49	-0,21	-0,35	18,25	465
G11	-1,17	-0,13	0,39	-0,56	-1,52	20,97	644

Jednostka	Syntetyczny wskaźnik społeczny	Syntetyczny wskaźnik sfery gospodarczej	Syntetyczny wskaźnik sfery środowiskowej	Syntetyczny wskaźnik sfery przestrzenno-funkcjonalnej	Syntetyczny wskaźnik sfery technicznej	Powierzchnia [km ²]	Ludność [osoby]
G13	-1,80	0,10	0,47	-0,48	-0,17	29,06	650
G14	-1,09	-0,03	0,44	0,25	0,60	9,14	534
Razem						149,17 (45,36% powierzchni gminy)	9227 (52,14% ludności gminy)

7 WYZNACZENIE (DELIMITACJA) OBSZARU REWITALIZACJI

Zgodnie z art. 10 ustawy o rewitalizacji, jako obszar rewitalizacji wyznacza się obszar gminy obejmujący całość lub część obszaru zdegradowanego, który:

- cechuje się szczególną koncentracją negatywnych zjawisk w sferze społecznej (rozdz. 5) oraz w jednej z pozostałych sfer, tj.: gospodarczej, środowiskowej, przestrzenno-funkcjonalnej lub technicznej (rozdz. 6),
- posiada istotne znaczenie dla rozwoju lokalnego i na którym gmina zamierza prowadzić rewitalizację,
- nie przekracza obszarowo 20% powierzchni gminy,
- jest zamieszkiwany przez nie więcej niż 30% ogólnej liczby mieszkańców gminy.

W procesie delimitacyjnym jako obszar zdegradowany wskazano obszar składający się z jednostek: M4, M5, M6, M7, M8, M9, M10, M14, G2, G6, G8, G11, G13, G14 (tab. 9, ryc. 15). Uwzględniając pozostałe kryteria ustawowe, niemożliwym jest wskazanie całego obszaru zdegradowanego jako obszaru rewitalizacji, ze względu na ograniczenia ludnościowe i powierzchniowe. Cały obszar zdegradowany zamieszkuje ponad 52% mieszkańców gminy, co przekracza ustawowo dopuszczalny wskaźnik 30%.

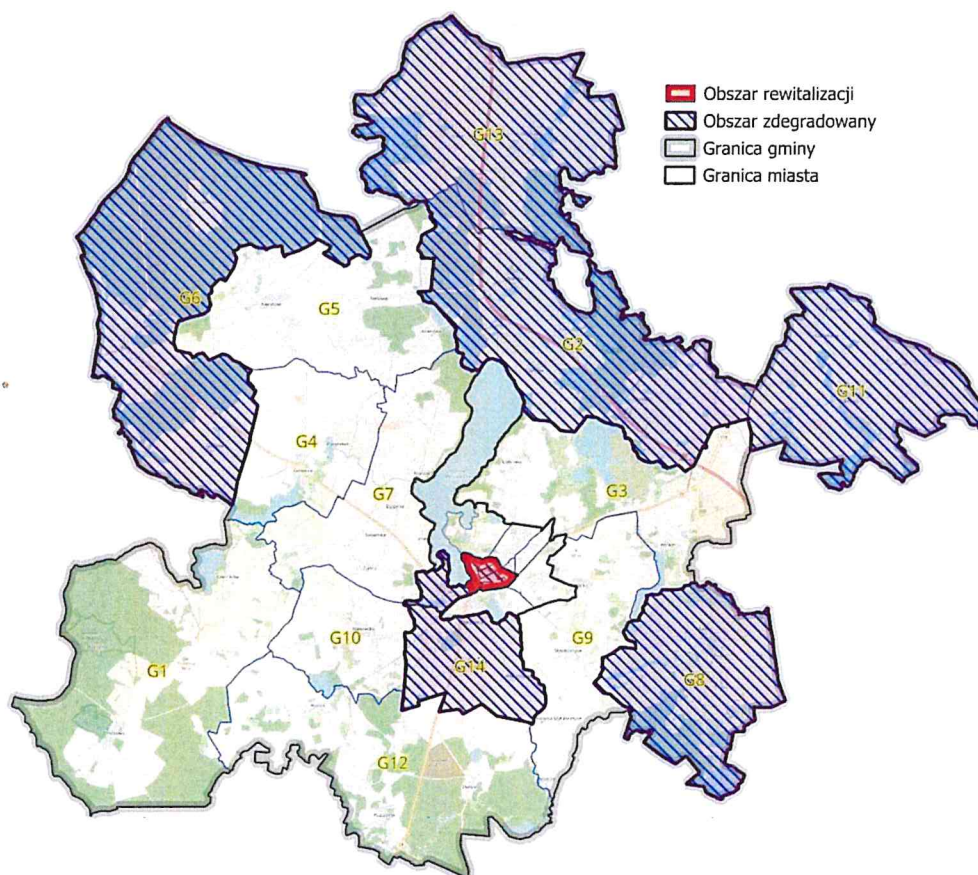
Prowadzenie rewitalizacji jest procesem „wyprowadzania ze stanu kryzysowego obszarów zdegradowanych, prowadzonym w sposób kompleksowy, poprzez zintegrowane działania na rzecz lokalnej społeczności, przestrzeni i gospodarki, skoncentrowane terytorialnie” (art. 2 ust. 1 ustawy o rewitalizacji). Aby osiągnąć jak najlepsze efekty realizowanych na obszarze rewitalizacji działań, powinny być one skoncentrowane na relatywnie niewielkiej przestrzeni zamieszkiwanej przez stosunkowo dużą liczbę mieszkańców. W związku z tym rekomenduje się objęcie obszarem rewitalizacji te jednostki, które charakteryzują się wysokimi wskaźnikami ludnościowymi, czyli relatywnie wysoką liczbą ludności zamieszkałej w obszarze jednostki i gęstością zaludnienia. Ponadto zgodnie z art. 10 ust 1 ustawy o rewitalizacji, jako obszar rewitalizacji wyznacza się obszar obejmujący całość lub część obszaru zdegradowanego, na którym – z uwagi na istotne znaczenie dla rozwoju lokalnego – gmina zamierza prowadzić rewitalizację.

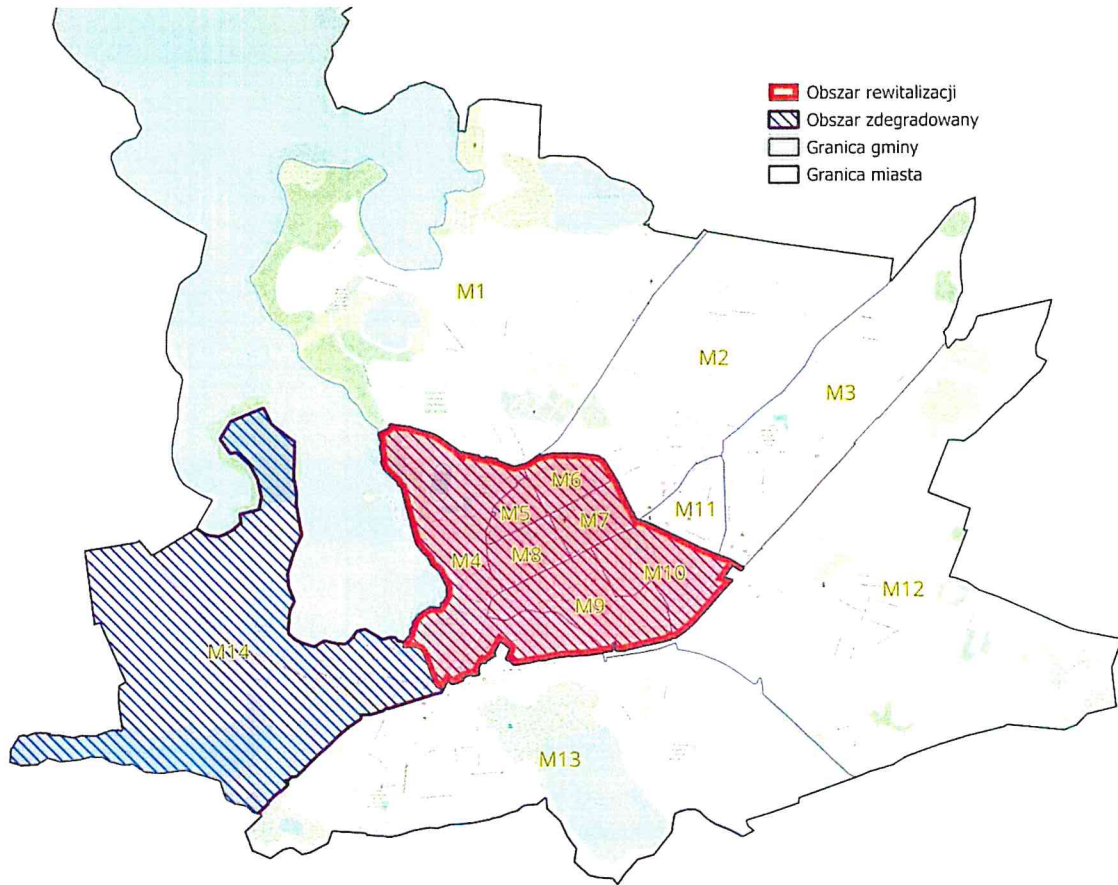
W związku z powyższym, mając na uwadze zachowanie zasady koncentracji terytorialnej środków na rozwiązywaniu problemów oraz ze względu na istotne znaczenie dla rozwoju lokalnego, uwzględniając ustawowe ograniczenie powierzchni i populacji obszaru rewitalizacji (maks. 20% powierzchni i maks. 30% mieszkańców gminy), **jako obszar rewitalizacji wyznacza się tereny jednostek: M4, M5, M6, M7, M8, M9, M10 (tab. 10, ryc. 16).**

Tabela 10. Zestawienie powierzchni i liczby ludności obszaru rewitalizacji

Obszar	Powierzchnia [km ²]	Liczba ludności
Gmina	328,80	17694
Obszar zdegradowany	149,17 (45,36%)	9227 (52,14%)
Obszar rewitalizacji	1,00 (0,3%)	5151 (29,11%)

Rycina 16. Delimitacja obszaru rewitalizacji (poniżej w powiększeniu część miejska gminy)





SPIS RYCIN

Rycina 1. Gęstość zaludnienia w Gminie Myślibórz	6
Rycina 2. Podział obszaru gminy na jednostki analityczne	8
Rycina 3. Zestandaryzowany wskaźnik demograficzny	17
Rycina 4. Syntetyczny wskaźnik ubóstwa	19
Rycina 5. Syntetyczny wskaźnik bezrobocia	20
Rycina 6. Wskaźnik liczby osób ze szczególnymi potrzebami	22
Rycina 7. Syntetyczny wskaźnik bezradności i zagrożenia wykluczeniem społecznym	23
Rycina 8. Syntetyczny wskaźnik poziomu przestępczości.....	25
Rycina 9. Rozkład przestrzenny syntetycznego wskaźnika społecznego	26
Rycina 10. Jednostki z kumulacją zjawisk kryzysowych	30
Rycina 11. Syntetyczny wskaźnik gospodarczy	32
Rycina 12. Syntetyczny wskaźnik środowiskowy	33
Rycina 13. Syntetyczny wskaźnik przestrzenno-funkcjonalny	35
Rycina 14. Syntetyczny wskaźnik techniczny	36
Rycina 15. Granice obszaru zdegradowanego	41
Rycina 16. Delimitacja obszaru rewitalizacji	44

SPIS TABEL

Tabela 1. Jednostki analityczne – zestawienie	9
Tabela 2. Zestawienie danych analitycznych	10
Tabela 3. Lista wskaźników	12
Tabela 4. Zestawienie wskaźników dla analizowanych zjawisk sfery społecznej	15
Tabela 5. Zestawienie zestandaryzowanych wskaźników społecznych i syntetycznego wskaźnika społecznego	27
Tabela 6. Zestawienie zestandaryzowanych wartości wskaźników dla jednostek analitycznych o szczególnym natężeniu negatywnych zjawisk społecznych	29
Tabela 7. Zestawienie wskaźników dla analizowanych zjawisk sfer: gospodarczej, środowiskowej, przestrzenno-funkcjonalnej i technicznej	38
Tabela 8. Zestawienie zestandaryzowanych wskaźników dla sfer: gospodarczej, środowiskowej, przestrzenno-funkcjonalnej i technicznej	40
Tabela 9. Zestawienie danych dla obszaru zdegradowanego	42
Tabela 10. Zestawienie powierzchni i liczby ludności obszaru rewitalizacji.....	44

